

แผนอัตรากำลัง 3 ปี
ปีงบประมาณ
พ.ศ. 255๘-25๖๐



องค์การบริหารส่วนตำบลวังหินลาด
อำเภอชุมแพ จังหวัดขอนแก่น

คำนำ

องค์การบริหารส่วนตำบลวังหินลาด อำเภอชุมแพ จังหวัดขอนแก่น ได้มีการจัดทำแผนอัตรากำลัง 3 ปี โดยมีโครงสร้างการแบ่งงานและระบบงานที่เหมาะสมไม่ซ้ำซ้อน มีการกำหนดตำแหน่งการจัดอัตรากำลังโครงสร้างให้เหมาะสมกับอำนาจหน้าที่ขององค์การบริหารส่วนตำบลตามพระราชบัญญัติสภาตำบลและองค์การบริหารส่วนตำบล พ.ศ.2537 และแก้ไขเพิ่มเติมจนถึง (ฉบับที่ 5) พ.ศ.2546 และตามพระราชบัญญัติกำหนดแผนและขั้นตอนการกระจายอำนาจให้องค์กรปกครองส่วนท้องถิ่น พ.ศ.2542 และเพื่อให้คณะกรรมการพนักงานส่วนตำบลจังหวัดขอนแก่น (ก.อบต.จังหวัดขอนแก่น) ตรวจสอบการกำหนดตำแหน่งและการใช้ตำแหน่งพนักงานส่วนตำบล ลูกจ้างประจำ และพนักงานจ้างให้เหมาะสม

ทั้งยังใช้เป็นแนวทางในการดำเนินการวางแผนการใช้อัตรากำลังการพัฒนาบุคลากรขององค์การบริหารส่วนตำบลวังหินลาด ให้เหมาะสมอีกด้วย

องค์การบริหารส่วนตำบลวังหินลาด จึงได้มีการวางแผนอัตรากำลัง ใช้ประกอบในการจัดสรรงบประมาณและบรรจุแต่งตั้งพนักงานส่วนตำบล ลูกจ้างประจำ และพนักงานจ้าง เพื่อให้การบริหารงานขององค์การบริหารส่วนตำบล ให้เกิดประโยชน์ต่อประชาชนเกิดผลสัมฤทธิ์ต่อภารกิจตามอำนาจหน้าที่ มีประสิทธิภาพ มีความคุ้มค่า สามารถลดขั้นตอนการปฏิบัติงานและมีการลดภารกิจและยุบเลิกหน่วยงานที่ไม่จำเป็นการปฏิบัติภารกิจสามารถตอบสนองความต้องการของประชาชนได้เป็นอย่างดี

องค์การบริหารส่วนตำบลวังหินลาด

กันยายน 255๗

สารบัญ

เรื่อง	หน้า
1. หลักการและเหตุผล	1
2. วัตถุประสงค์	๒
3. ขอบเขตและแนวทางในการจัดทำแผนอัตรากำลัง 3 ปี	2
4. สภาพปัญหา ความต้องการของประชาชนในเขตพื้นที่องค์กรปกครองส่วนท้องถิ่น	3
5. ภารกิจ อำนาจหน้าที่ขององค์กรปกครองส่วนท้องถิ่น	๖
6. ภารกิจหลัก และภารกิจรอง	8
7. สรุปปัญหาและแนวทางในการกำหนดโครงสร้างส่วนราชการและกรอบ	8
8. โครงสร้างการกำหนดส่วนราชการ	9
9. ภาระค่าใช้จ่ายเกี่ยวกับเงินเดือน	15
10. แผนภูมิโครงสร้างการแบ่งส่วนราชการตามแผนอัตรากำลัง 3 ปี	22
11. บัญชีแสดงจัดคนลงสู่ตำแหน่งและการกำหนดเลขที่ตำแหน่งในส่วนราชการ	28
12. แนวทางการพัฒนาข้าราชการหรือพนักงานส่วนท้องถิ่น	3๒
13. ประกาศคุณธรรม จริยธรรมของข้าราชการหรือพนักงานส่วนท้องถิ่น	3๒
14. เอกสารอ้างอิง	3๓
15. ภาคผนวก	3๔

แผนอัตรากำลัง 3 ปี

ปีงบประมาณ พ.ศ. 2558-2560

องค์การบริหารส่วนตำบลวังหินลาด

1. หลักการและเหตุผล

1.1 ประกาศคณะกรรมการกลางข้าราชการหรือพนักงานส่วนท้องถิ่น (ก.กลาง) เรื่องมาตรฐานทั่วไปเกี่ยวกับอัตราตำแหน่ง กำหนดให้คณะกรรมการกลางข้าราชการหรือพนักงานส่วนท้องถิ่น (ก.จังหวัด) กำหนดตำแหน่งข้าราชการหรือพนักงานส่วนท้องถิ่น ว่าจะมีตำแหน่งใด ระดับใด อยู่ในส่วนราชการใด จำนวนเท่าใด ให้คำนึงถึงภาระหน้าที่ความรับผิดชอบ ลักษณะงานที่ต้องปฏิบัติ ความยาก และคุณภาพของงานปริมาณ ตลอดจนทั้งภาระค่าใช้จ่ายขององค์กรปกครองส่วนท้องถิ่น ที่จะต้องจ่ายในด้านบุคคล โดยให้องค์กรปกครองส่วนท้องถิ่นจัดทำแผนอัตรากำลังของข้าราชการหรือพนักงานส่วนท้องถิ่น เพื่อใช้ในการกำหนดตำแหน่งโดยความเห็นชอบของคณะกรรมการกลางข้าราชการหรือพนักงานส่วนท้องถิ่น (ก.กลาง) ทั้งนี้ ให้เป็นไปตามหลักเกณฑ์ และวิธีการที่คณะกรรมการกลางข้าราชการหรือพนักงานส่วนท้องถิ่น (ก.กลาง) กำหนด

1.2 ประกาศคณะกรรมการกลางข้าราชการหรือพนักงานส่วนท้องถิ่น (ก.กลาง) เรื่องมาตรฐานทั่วไปเกี่ยวกับพนักงานจ้าง ลงวันที่ 12 พฤษภาคม 2547 โดยมาตรฐานทั่วไปเกี่ยวกับพนักงานจ้างสำหรับองค์กรปกครองส่วนท้องถิ่นดังกล่าว กำหนดเพื่อเป็นการปรับปรุงแนวทางการบริหารงานบุคคลของลูกจ้าง ให้เกิดความเหมาะสมและให้การปฏิบัติหน้าที่ราชการขององค์กรปกครองส่วนท้องถิ่นเกิดความคล่องตัว ประสิทธิภาพ ประสิทธิผลและประโยชน์สูงสุดในการบริหารงานบุคคลขององค์กรปกครองส่วนท้องถิ่น โดยได้กำหนดให้คณะกรรมการกลางข้าราชการหรือพนักงานส่วนท้องถิ่นนำมาตรฐานทั่วไปเกี่ยวกับพนักงานจ้างมากำหนดเป็นประกาศหลักเกณฑ์และเงื่อนไขเกี่ยวกับพนักงานจ้าง พร้อมทั้งให้องค์กรปกครองส่วนท้องถิ่นดำเนินการจัดทำแผนอัตรากำลัง 3 ปี ตามประกาศคณะกรรมการกลางข้าราชการหรือพนักงานส่วนท้องถิ่น เรื่อง มาตรฐานทั่วไปเกี่ยวกับพนักงานจ้าง (ฉบับที่ 3) ลงวันที่ ๑๐ กรกฎาคม 2557

1.3 คณะกรรมการกลางข้าราชการ หรือพนักงานส่วนท้องถิ่น (ก.กลาง) ได้มีมติเห็นชอบประกาศกำหนดการกำหนดตำแหน่งข้าราชการหรือพนักงานส่วนท้องถิ่น โดยกำหนดแนวทางให้องค์กรปกครองส่วนท้องถิ่นจัดทำแผนอัตรากำลังขององค์กรปกครองส่วนท้องถิ่น เพื่อเป็นกรอบในการกำหนดตำแหน่งและการใช้ตำแหน่งข้าราชการหรือพนักงานส่วนท้องถิ่น ลูกจ้างประจำและพนักงานจ้าง โดยให้เสนอให้คณะกรรมการกลางข้าราชการหรือพนักงานส่วนท้องถิ่น (ก.จังหวัด) พิจารณาให้ความเห็นชอบ โดยได้กำหนดให้องค์กรปกครองส่วนท้องถิ่นแต่งตั้งคณะกรรมการจัดทำแผนอัตรากำลัง วิเคราะห์อำนาจหน้าที่และภารกิจขององค์กรปกครองส่วนท้องถิ่น วิเคราะห์ความต้องการกำลังคน วิเคราะห์การวางแผนการใช้กำลังคน จัดทำกรอบอัตรากำลัง และกำหนดหลักเกณฑ์และเงื่อนไข ในการกำหนดตำแหน่งข้าราชการหรือพนักงานส่วนท้องถิ่นตามแผนอัตรากำลัง 3 ปี

1.4 จากหลักการและเหตุผลดังกล่าว ขององค์การบริหารส่วนตำบลวังหินลาด จึงได้จัดทำแผนอัตรากำลัง 3 ปี สำหรับปีงบประมาณ พ.ศ. 2558-2560 ขึ้น

2. วัตถุประสงค์

2.1 เพื่อให้องค์การบริหารส่วนตำบลวังหินลาด มีโครงสร้างการแบ่งงานและระบบงานที่เหมาะสม ระบบการจ้างที่เหมาะสม ไม่ซ้ำซ้อนอันจะเป็นการประหยัดงบประมาณรายจ่ายขององค์กรปกครองส่วนท้องถิ่น

๒.๒ เพื่อให้องค์การบริหารส่วนตำบลวังหินลาด มีการกำหนดตำแหน่งการจัดอัตรากำลังโครงสร้างให้เหมาะสมกับอำนาจหน้าที่ขององค์กรปกครองส่วนท้องถิ่น ตามกฎหมายจัดตั้งองค์กรปกครองส่วนท้องถิ่นแต่ละประเภท และตามพระราชบัญญัติกำหนดแผนและขั้นตอนการกระจายอำนาจให้องค์กรปกครองส่วนท้องถิ่น พ.ศ. 2542 และกฎหมายที่เกี่ยวข้อง

๒.๓ เพื่อให้คณะกรรมการข้าราชการหรือพนักงานส่วนท้องถิ่น (ก.จังหวัด) สามารถตรวจสอบการกำหนดตำแหน่งและการใช้ตำแหน่งข้าราชการหรือพนักงานส่วนท้องถิ่น ลูกจ้างประจำว่าถูกต้องเหมาะสมหรือไม่

๒.๔ เพื่อให้คณะกรรมการข้าราชการหรือพนักงานส่วนท้องถิ่น (ก.จังหวัด) สามารถตรวจสอบการกำหนดประเภทตำแหน่งและการสรรหาและเลือกสรรตำแหน่งพนักงานจ้างว่าถูกต้องเหมาะสมหรือไม่

2.5 เพื่อเป็นแนวทางในการดำเนินการวางแผนการใช้อัตรากำลังการพัฒนาบุคลากรขององค์การบริหารส่วนตำบลวังหินลาด

๒.๖ เพื่อให้องค์การบริหารส่วนตำบลวังหินลาด สามารถวางแผนอัตรากำลัง ในการบรรจุแต่งตั้งข้าราชการ และการใช้อัตรากำลังของบุคลากรเพื่อให้การบริหารงาน ขององค์กรปกครองส่วนท้องถิ่น (อบจ.,เทศบาล, อบต.) เกิดประโยชน์ต่อประชาชนเกิดผลสัมฤทธิ์ต่อภารกิจตามอำนาจหน้าที่ มีประสิทธิภาพมีความคุ้มค่าสามารถลดขั้นตอนการปฏิบัติงานและมีการลดภารกิจและยุบเลิกหน่วยงานที่ไม่จำเป็นการปฏิบัติภารกิจสามารถตอบสนองความต้องการของประชาชนได้เป็นอย่างดี

2.7 เพื่อให้องค์การบริหารส่วนตำบลวังหินลาดดำเนินการวางแผนการใช้อัตรากำลังบุคลากรให้เหมาะสม การพัฒนาบุคลากรได้อย่างต่อเนื่องมีประสิทธิภาพ และสามารถควบคุมภาระค่าใช้จ่ายด้านการบริหารงานบุคคลขององค์กรปกครองส่วนท้องถิ่นให้เป็นไปตามที่กฎหมายกำหนด

2.8 เพื่อให้องค์การบริหารส่วนตำบลวังหินลาดมีการกำหนดตำแหน่งอัตรากำลังของบุคลากรที่สามารถตอบสนองการปฏิบัติงานขององค์กรปกครองส่วนท้องถิ่นที่มีความจำเป็นเร่งด่วน และสนองนโยบายของรัฐบาล หรือมติคณะรัฐมนตรี หรือนโยบายขององค์การบริหารส่วนตำบลวังหินลาด

3. ขอบเขตและแนวทางในการจัดทำแผนอัตรากำลัง 3 ปี

คณะกรรมการจัดทำแผนอัตรากำลัง ขององค์การบริหารส่วนตำบลวังหินลาด ซึ่งซึ่งมีนายกองค์การบริหารส่วนตำบลวังหินลาด เป็นประธาน เห็นสมควรให้จัดทำแผนอัตรากำลัง 3 ปี โดยมีขอบเขตเนื้อหาครอบคลุมในเรื่องต่างๆ ดังต่อไปนี้

3.1 วิเคราะห์ภารกิจ อำนาจหน้าที่ความรับผิดชอบขององค์การบริหารส่วนตำบลวังหินลาด ตามกฎหมายจัดตั้งองค์กรปกครองส่วนท้องถิ่น แต่ละประเภท และตามพระราชบัญญัติแผนและขั้นตอนการกระจายอำนาจให้องค์กรปกครองส่วนท้องถิ่น พ.ศ. 2542 ตลอดจนกฎหมายอื่นให้สอดคล้องกับแผนพัฒนาเศรษฐกิจและสังคมแห่งชาติ แผนพัฒนาจังหวัด แผนพัฒนาอำเภอ แผนพัฒนาตำบล นโยบายของรัฐบาล มติคณะรัฐมนตรี นโยบายผู้บริหารและองค์กรปกครองส่วนท้องถิ่น รวมถึงสภาพปัญหาขององค์การบริหารส่วนตำบลวังหินลาด

3.2 กำหนดโครงสร้างการแบ่งส่วนราชการภายในและการจัดระบบงาน เพื่อรองรับภารกิจตามอำนาจหน้าที่ที่ความรับผิดชอบ ให้สามารถแก้ปัญหาของจังหวัดขอนแก่นได้อย่างมีประสิทธิภาพและตอบสนองความต้องการของประชาชน

3.3 กำหนดตำแหน่งในสายงานต่างๆ จำนวนตำแหน่ง และระดับตำแหน่ง ให้เหมาะสมกับภาระหน้าที่ที่ความรับผิดชอบ ปริมาณงาน และคุณภาพของงาน รวมทั้งสร้างความก้าวหน้าในสายอาชีพของกลุ่มงานต่างๆ

3.4 กำหนดความต้องการพนักงานจ้างในองค์กรปกครองส่วนท้องถิ่น โดยให้หัวหน้าส่วนราชการเข้ามามีส่วนร่วม เพื่อกำหนดความจำเป็นและความต้องการในการใช้พนักงานจ้างให้ตรงกับภารกิจและอำนาจหน้าที่ที่ต้องปฏิบัติอย่างแท้จริง และต้องคำนึงถึงโครงสร้างส่วนราชการ และจำนวนข้าราชการ ลูกจ้างประจำประจำในองค์กรปกครองส่วนท้องถิ่นประกอบการกำหนดประเภทตำแหน่งพนักงานจ้าง

3.5 กำหนดประเภทตำแหน่งพนักงานจ้าง จำนวนตำแหน่งให้เหมาะสมกับภารกิจ อำนาจหน้าที่ ความรับผิดชอบ ปริมาณงานและคุณภาพของงานให้เหมาะสมกับโครงสร้างส่วนราชการขององค์กรปกครองส่วนท้องถิ่น

3.6 จัดทำกรอบอัตรากำลัง 3 ปี โดยภาระค่าใช้จ่ายด้านการบริหารงานบุคคลต้องไม่เกินร้อยละสี่สิบของงบประมาณรายจ่าย

3.7 ให้ข้าราชการหรือพนักงานส่วนท้องถิ่น ลูกจ้างประจำและพนักงานจ้างทุกคน ได้รับการพัฒนาความรู้ความสามารถอย่างน้อยปีละ 1 ครั้ง

4. สภาพปัญหาของพื้นที่และความต้องการของประชาชน

1. ด้านโครงสร้างพื้นฐาน

- 1.1 การคมนาคมขนส่งระหว่างหมู่บ้านไม่สะดวก
- 1.2 ถนนภายในหมู่บ้านยังไม่มีรางระบายน้ำ
- 1.3 ไฟฟ้าสาธารณะไม่เพียงพอ
- 1.4 การคมนาคมภายในหมู่บ้านไม่ได้มาตรฐาน
- 1.5 ถนนสู่แหล่งการเกษตรเป็นหลุมเป็นบ่อ
- 1.6 ขาดการจัดระบบวางผังตำบล
- 1.7 ไฟฟ้าแรงต่ำยังขยายเขตไม่ถึงทั่วถึงทุกครัวเรือน
- 1.8 ขาดไฟฟ้าสู่แหล่งการเกษตร
- 1.9 ไฟฟ้าส่องทางยังไม่เพียงพอ

2. ด้านการผลิต การตลาด รายได้และการมีงานทำ

- 2.1 การประกอบอาชีพในหมู่บ้าน
 - ปัญหาการขาดความรู้โอกาสในการประกอบอาชีพ
 - ปัญหาการขาดการรวมกลุ่มอาชีพ
- 2.2 ประชาชนขาดความรู้ทางเทคโนโลยี การพัฒนาการเกษตร
- 2.3 ขาดสถานรับซื้อและจำหน่ายผลผลิตทางการเกษตร

3. ด้านสาธารณสุข และการอนามัย

- 3.1 ปัญหาแหล่งข้อมูลข่าวสารด้านสาธารณสุข แลอนามัย

- 3.2 ปัญหาการแพร่ระบาดของยาเสพติด
- 3.3 ปัญหาการให้บริการสุขภาพของผู้สูงอายุ ,เด็ก,สตรี,และคนพิการ ไม่ทั่วถึง
- 3.4 ปัญหาการแพร่ระบาดและการป้องกันยุงลาย โรคพิษสุนัขบ้า
- 3.5 ปัญหาการแพร่ระบาดและการป้องกันโรคเอดส์
- 3.6 ปัญหาเรื่องการกำจัดขยะมูลฝอยและสิ่งปฏิกูล

4. ด้านน้ำกิน -น้ำใช้ เพื่อการเกษตร

- 4.1 การวางท่อประปาหมู่บ้าน ไม่เพียงพอ
- 4.2 ขาดแหล่งน้ำเพื่อการเกษตร

5. ด้านขาดความรู้เพื่อการปรับปรุงคุณภาพชีวิต

- 5.1 ปัญหาการขาดแหล่งข้อมูลข่าวสาร
- 5.2 การขาดโอกาสในการศึกษาและการศึกษานอกระบบ
- 5.3 การไปใช้สิทธิ์เลือกตั้งน้อย

6. ด้านทรัพยากรธรรมชาติ

- 6.1 ทรัพยากรธรรมชาติและสิ่งแวดล้อมถูกทำงานโดยความรู้เท่าไม่ถึงการณ์
- 6.2 สองข้างถนนยังขาดทัศนียภาพที่สวยงาม
- 6.3 คลองน้ำตื้นเขิน มีวัชพืชปกคลุมทำให้การระบายน้ำไม่สะดวก

7. ด้านการบริหาร และการจัดการองค์การบริหารส่วนตำบล

- 7.1 ความเข้มแข็งขององค์กรภาคประชาชน
- 7.2 บุคลากรภาคปฏิบัติมีไม่เพียงพอ
- 7.3 บ้านพักสำหรับพนักงานไม่เพียงพอ

ความต้องการของประชาชน

1 ความต้องการด้านโครงสร้างพื้นฐาน

- 1.1 ก่อสร้างถนน คสล.ภายในหมู่บ้านและ
- 1.2 วางท่อระบายน้ำ
- 1.3 ก่อสร้างถนนสู่แหล่งการเกษตรให้ใช้งานได้ตลอดปี
- 1.4 ติดตั้งไฟฟ้าสาธารณะเพิ่มขึ้น
- 1.5 ปรับปรุงซ่อมแซมถนนลูกรัง หินคลุกและปรับปรุงผิวถนนลาดยางทั้งตำบล
- 1.6 ขอย้ายเขตไฟฟ้าแรงต่ำ
- 1.7 ขอย้ายเขตไฟฟ้าสู่แหล่งการเกษตร

2 ความต้องการด้านการผลิต การตลาด รายได้ และการมีงานทำ

- 2.1 จัดตั้งศูนย์ข้อมูลในการผลิตทางการเกษตร
- 2.2 ฝึกอบรมความรู้ ด้านวาการ และการศึกษาดูงาน
- 2.3 สนับสนุนเงินทุนพร้อมอุปกรณ์
- 2.4 ให้ความรู้ทางด้านเทคโนโลยีที่ทันสมัย
- 2.5 จัดตั้งศูนย์รับ ซื้อขายผลผลิตของชุมชน
- 2.6 การพัฒนากลุ่มอาชีพต่างๆ

3. ความต้องการด้านสาธารณสุข และอนามัย

- 3.1 ฝึกอบรมให้ความรู้ทางโภชนาการอนามัยแม่และเด็ก
- 3.2 ให้ความรู้ด้านสุขศึกษา
- 3.3 ให้มีการป้องกันและแก้ไขปัญหายาเสพติด กำจัดขุมขยะและรณรงค์โรคพิษสุนัขบ้า
- 3.4 ต้องการดูแลสุขภาพผู้สูงอายุ เด็ก สตรี และคนพิการ สงเคราะห์ผู้สูงอายุ
- 3.5 กำจัดขุมขยะให้หมดทั้งหมู่บ้าน
- 3.6 จัดทำโครงการรณรงค์โรคพิษสุนัขบ้า

4. ความต้องการด้านน้ำกิน-น้ำใช้ เพื่อการเกษตร

- 4.1 ให้มีการขุดลอกแหล่งน้ำที่ตื้นเขิน
- 4.2 ให้มีการขยายเขตประปาหมู่บ้านทุกหมู่บ้าน
- 4.3 ให้มีการก่อสร้างแหล่งกักเก็บน้ำ เช่น ฝายน้ำล้น ฯลฯ

5. ความต้องการด้านความรู้ เพื่อการปรับปรุงคุณภาพชีวิต

- 5.1 ต้องการได้รับความรู้ด้านอาชีพ
- 5.2 ต้องการได้รับรู้ด้านการจัดศึกษา การศึกษานอกระบบ (กศน.)
- 5.3 ต้องการได้รับความรู้ด้านสุขภาพอนามัย (อนามัยแม่และเด็ก/อบรมแม่บ้านโภชนาการและอื่นๆ)
- 5.4 ประชาสัมพันธ์ให้เห็นความสำคัญของการศึกษา
- 5.5 ความต้องการรณรงค์ให้เห็นความสำคัญของการเลือกตั้ง
- 5.6 อบรมให้ความรู้เกี่ยวกับการป้องกันและแก้ไขปัญหาเสพติดต่างๆ
- 5.7 จัดการแข่งขันกีฬาตำบล ตำบลยาเสพติด
- 5.8 ฟื้นฟูและส่งเสริมศิลปวัฒนธรรม และภูมิปัญญาท้องถิ่น
- 5.9 ปรับปรุงทัศนียภาพ ตามแนวถนนทุกสายในพื้นที่ อบต.

6. ความต้องการด้านทรัพยากรธรรมชาติ

- 6.1 รณรงค์ให้ความรู้ในการทิ้งขยะมูลฝอยและสิ่งปฏิกูลให้เป็นที่เป็นทาง
- 6.2 ฝึกอบรมจัดตั้งเยาวชนด้านการอนุรักษ์ทรัพยากรธรรมชาติและสิ่งแวดล้อม
- 6.3 รณรงค์ให้ประชาชนปลูกต้นไม้พร้อมดูแลรักษา
- 6.4 ต้องการให้ขุดคลองที่ตื้นเขิน และกำจัดวัชพืช

7. ความต้องการด้านการบริหาร และจัดการขององค์การบริหารส่วนตำบล

- 7.1 ก่อสร้างบ้านพักพนักงานให้เพียงพอ
- 7.2 จัดหาบุคลากรให้เพียงพอในการปฏิบัติงานพร้อมทั้งพัฒนาบุคลากรให้มีความรู้ความสามารถเพิ่มขึ้น

5. ภารกิจ อำนาจหน้าที่ขององค์กรปกครองส่วนท้องถิ่น

การวิเคราะห์ภารกิจ อำนาจหน้าที่ขององค์กรปกครองส่วนตำบล ตามพระราชบัญญัติสภาตำบล และองค์การบริหารส่วนตำบล พ.ศ. 2537 และตามพระราชบัญญัติกำหนดแผนและขั้นตอนการกระจายอำนาจให้องค์กรปกครองส่วนท้องถิ่น พ.ศ. 2542 และรวบรวมกฎหมายอื่นของ อบต. ใช้เทคนิค Swot เข้ามาช่วย ทั้งนี้ เพื่อให้ทราบว่า องค์การบริหารส่วนตำบล มีอำนาจหน้าที่ที่จะเข้าไปดำเนินการแก้ไขปัญหามหาในเขตพื้นที่ให้ตรงกับความต้องการของประชาชนได้อย่างไร โดยวิเคราะห์จุดแข็ง จุดอ่อน โอกาส ภัยคุกคาม ในการดำเนินการตาม

ภารกิจหลัก Swot องค์การบริหารส่วนตำบลวังหินลาด กำหนดวิธีการดำเนินการตามภารกิจสอดคล้องกับ แผนพัฒนาเศรษฐกิจและสังคมแห่งชาติ แผนยุทธศาสตร์ การพัฒนาจังหวัด แผนพัฒนาตำบล นโยบายของรัฐบาล และนโยบายของผู้บริหารท้องถิ่น ทั้งนี้ สามารถวิเคราะห์ภารกิจให้ตรงกับสภาพปัญหา โดยสามารถกำหนดแบ่ง ภารกิจ ได้ 6 ด้านซึ่งภารกิจดังกล่าวกำหนดอยู่ในพระราชบัญญัติสภาพัฒนาการและองค์การบริหารส่วนตำบล พ.ศ. 2537 และตามพระราชบัญญัติกำหนดแผนและขั้นตอนการกระจายอำนาจ ให้องค์กรปกครองส่วนท้องถิ่น พ.ศ. 2542 ดังนี้

5.1 ด้านโครงสร้างพื้นฐาน มีภารกิจที่เกี่ยวข้อง เช่น

- (1) การจัดการและดูแลสถานีขนส่งทางบกและทางน้ำ
- (2) การสร้างและบำรุงรักษาทางบกและทางน้ำที่เชื่อมต่อระหว่างองค์กรปกครองส่วนท้องถิ่นอื่น
- (3) การขนส่งมวลชนและการวินาศกรรมจราจร
- (4) การสาธารณสุขการ
- (5) การจัดให้มีและการบำรุงทางน้ำและทางบก
- (6) การจัดให้มีและบำรุงทางระบายน้ำ
- (7) การจัดให้มีน้ำสะอาดหรือการประปา
- (8) การจัดให้มีตลาด ท่าเทียบเรือและท่าข้าม
- (9) การจัดให้มีและการบำรุงการไฟฟ้าหรือแสงสว่างโดยวิธีอื่น

5.2 ด้านส่งเสริมคุณภาพชีวิต มีภารกิจที่เกี่ยวข้อง เช่น

- (1) การจัดการศึกษา
- (2) การจัดให้มีโรงพยาบาลจังหวัด การรักษาพยาบาล การป้องกันและการควบคุมโรคติดต่อ
- (3) การป้องกัน การบำบัดโรค และการจัดตั้งและบำรุงสถานพยาบาล
- (4) การสังคมสงเคราะห์ และการพัฒนาคุณภาพชีวิตเด็ก สตรี คนชราและผู้ด้อยโอกาส
- (5) การรักษาความสะอาดของถนน ทางเดิน และที่สาธารณะ
- (6) การจัดให้มีโรงฆ่าสัตว์
- (7) การจัดให้มีสุสานและฌาปนสถาน
- (8) การจัดให้มีการบำรุงสถานที่สำหรับนักกีฬา การพักผ่อนหย่อนใจ สวนสาธารณะ สวนสัตว์ ตลอดจนสถานที่ประชุมอบรมราษฎร
- (9) การบำรุงและส่งเสริมการทำมาหากินของราษฎร

5.3 ด้านการจัดระเบียบชุมชน สังคม และการรักษาความสงบเรียบร้อย มีภารกิจที่เกี่ยวข้อง

ดังนี้

- (1) การส่งเสริมประชาธิปไตย ความเสมอภาค และสิทธิเสรีภาพของประชาชน
- (2) การป้องกันและบรรเทาสาธารณภัย
- (3) การจัดให้ระบบรักษาความสงบเรียบร้อยในจังหวัด
- (4) การรักษาความสงบเรียบร้อยและศีลธรรมอันดีของประชาชนในเขตสภาตำบล

5.4 ด้านการวางแผน การส่งเสริมการลงทุน พาณิชยกรรมและการท่องเที่ยว มีภารกิจที่เกี่ยวข้อง ดังนี้

- (1) การจัดทำแผนพัฒนาองค์การบริหารส่วนจังหวัด และประสานการจัดทำแผนพัฒนาจังหวัดตามระเบียบที่คณะรัฐมนตรีกำหนด
- (2) การจัดตั้งและดูแลตลาดกลาง
- (3) การส่งเสริมการท่องเที่ยว
- (4) การพาณิชย์ การส่งเสริมการลงทุนและการทำกิจกรรมไม่ว่าจะดำเนินการเองหรือร่วมกับบุคคลอื่นหรือจากสหการ

5.5 ด้านการบริหารจัดการและการอนุรักษ์ทรัพยากรธรรมชาติและสิ่งแวดล้อม มีภารกิจที่เกี่ยวข้อง ดังนี้

- (1) การคุ้มครอง ดูแลและบำรุงรักษาป่าไม้ ที่ดิน ทรัพยากรธรรมชาติและสิ่งแวดล้อม
- (2) การจัดตั้งและการดูแลระบบบำบัดน้ำเสียรวม
- (3) การกำจัดมูลฝอยและสิ่งปฏิกูลรวม
- (4) การกำจัดมูลฝอยและสิ่งปฏิกูล
- (5) การจัดการสิ่งแวดล้อมและมลพิษต่างๆ

5.6 ด้านการศาสนา ศิลปวัฒนธรรม จารีตประเพณี และภูมิปัญญาท้องถิ่น มีภารกิจที่เกี่ยวข้อง ดังนี้

- (1) การจัดการศึกษา
- (2) บำรุงรักษาศิลปะ จารีตประเพณี ภูมิปัญญาท้องถิ่น และวัฒนธรรมอันดีของท้องถิ่น
- (3) การส่งเสริมการกีฬา จารีตประเพณี และวัฒนธรรมอันดีงามของท้องถิ่น
- (4) การจัดให้มีพิพิธภัณฑ์และหอจดหมายเหตุ
- (5) การศึกษา การทำนุบำรุงศาสนา และการส่งเสริมวัฒนธรรม

5.7 ด้านการบริหารจัดการและการสนับสนุนการปฏิบัติการกิจของส่วนราชการ และองค์กรปกครองส่วนท้องถิ่น มีภารกิจที่เกี่ยวข้อง ดังนี้

- (1) สนับสนุนสภาตำบลและองค์กรปกครองส่วนท้องถิ่นอื่นในการพัฒนาท้องถิ่น สนับสนุนหรือช่วยเหลือส่วนราชการหรือองค์กรปกครองส่วนท้องถิ่นอื่นในการพัฒนาท้องถิ่น
- (2) ประสานและให้ความร่วมมือในการปฏิบัติหน้าที่ของสภาตำบล และองค์กรปกครองส่วนท้องถิ่นอื่น
- (3) การแบ่งสรรเงินซึ่งตามกฎหมายจะต้องแบ่งให้แก่สภาตำบลและองค์กรปกครองส่วนท้องถิ่นอื่น
- (4) การให้บริการแก่เอกชน ส่วนราชการ หน่วยงานของรัฐ รัฐวิสาหกิจ หรือองค์กรปกครองส่วนท้องถิ่นอื่น

6. ภารกิจหลัก และภารกิจรอง ที่องค์การบริหารส่วนตำบลวังหินลาดจะดำเนินการ

ภารกิจหลัก

- 1) พัฒนาแหล่งน้ำที่มีอยู่ให้ดีขึ้นโดยการขุดลอกและหาแหล่งน้ำใหม่จากบาดาลและใช้ประโยชน์จากแหล่งน้ำที่มีอยู่ให้เกิดประโยชน์พอเพียงในการเกษตรของชุมชน
- 2) พัฒนาข้าวและพืชผักสวนครัวโดยการทำแปลงสาธิตเพื่อถ่ายทอดเทคโนโลยี และลดต้นทุนการผลิตโดยใช้เกษตรอินทรีย์
- 3) พัฒนาและส่งเสริมการเลี้ยงสัตว์ โดยจัดทำฟาร์มสาธิตเพื่อถ่ายทอดเทคโนโลยี ลดต้นทุนการผลิต และเพิ่มผลผลิตโดยการพัฒนากลุ่มเลี้ยงสัตว์ให้มีความเข้มแข็ง
- 4) การแก้ปัญหาความยากจน โดยการลดรายจ่าย เพิ่มรายได้ ส่งเสริมอาชีพหลักและอาชีพเสริม พัฒนาความเข้มแข็งให้กลุ่มต่างๆ และลดอบายมุขโดยใช้เศรษฐกิจพอเพียง
- 5) การพัฒนาชุมชนให้น่าอยู่และพัฒนาแหล่งท่องเที่ยวโดยการพัฒนาด้านโครงสร้างพื้นฐาน การเพิ่มประสิทธิภาพระบบการป้องกันและบรรเทาสาธารณภัย การรักษาความปลอดภัยในชุมชน การพัฒนาพื้นที่สาธารณะชุมชนและการจัดการทรัพยากรธรรมชาติและสิ่งแวดล้อมอย่างเป็นระบบ
- 6) การพัฒนาคนและสังคมให้มีคุณภาพโดยการส่งเสริมและพัฒนาคุณภาพชีวิตด้านการศึกษา กีฬา ศิลปวัฒนธรรม ภูมิปัญญาท้องถิ่นที่ดี และการจัดการด้านสาธารณสุข
- 7) การพัฒนาระบบบริหารจัดการที่ดีโดยการเสริมสร้างการพัฒนาการด้านประชาธิปไตยในท้องถิ่น การพัฒนาศักยภาพของบุคลากรและองค์กร การมีส่วนร่วมของประชาชนและองค์กรตามหลักธรรมาภิบาล

ภารกิจรอง

- 1) การฟื้นฟูวัฒนธรรมและส่งเสริมประเพณีท้องถิ่น
- 2) การสนับสนุนและส่งเสริมอุตสาหกรรมในครัวเรือน
- 3) การพัฒนาและปรับปรุงแหล่งท่องเที่ยว
- 4) การพัฒนาการเมืองและการบริหาร

7. สรุปปัญหาและแนวทางในการกำหนดโครงสร้างส่วนราชการและกรอบอัตรากำลัง

องค์การบริหารส่วนตำบลวังหินลาด กำหนดโครงสร้างการแบ่งส่วนราชการออกเป็น 4 ส่วนราชการ ได้แก่

- ๑) สำนักงานปลัด
- ๒) กองคลัง
- ๓) ส่วนโยธา
- ๔) ส่วนการศึกษา ศาสนาและวัฒนธรรม

ทั้งนี้ได้กำหนดกรอบอัตรากำลังข้าราชการจำนวนทั้งสิ้น...๒๖...อัตรา ลูกจ้างประจำ จำนวน...๔...อัตรา พนักงานจ้างตามภารกิจ จำนวน...๑๓...อัตรา พนักงานจ้างทั่วไป จำนวน...๑๐...อัตรา รวมกำหนดตำแหน่งเกี่ยวกับบุคลากรทั้งสิ้น จำนวน...๕๓...อัตรา แต่เนื่องจากที่ผ่านมาองค์การบริหารส่วนตำบลวังหินลาด มีภารกิจและปริมาณงานที่เพิ่มมากขึ้นและจำนวนบุคลากรที่มีอยู่เพียงพอต่อการปฏิบัติภารกิจให้สำเร็จลุล่วงได้อย่างมีประสิทธิภาพ และประสิทธิผล ดังนั้น จึงไม่มีความจำเป็นต้องขอกำหนดตำแหน่งขึ้นใหม่ เพื่อรองรับปริมาณงานที่เพิ่มมากขึ้น และแก้ไขปัญหาการบริหารงานภายในส่วนราชการ ขององค์การบริหารส่วนตำบลวังหินลาดต่อไป ซึ่งหากเปรียบเทียบกับจำนวนอัตรากำลังในองค์การบริหารส่วนตำบลข้างเคียงที่มีงบประมาณและภาระหน้าที่ใกล้เคียงกัน ดังนี้

ที่	อปท.	กำหนดส่วนราชการ	งบประมาณรายจ่ายประจำปี ๒๕๕๘	พนักงานส่วนตำบล(คน)	ลูกจ้างประจำ (คน)	พนักงานจ้าง (คน)
๑	อบต.วังหินลาด	๔	๓๒,๕๐๐,๐๐๐	๒๖	๔	๒๓
๒	อบต.นาหนองพุ่ม	๕	๓๔,๔๓๐,๐๐๐	๒๑	๒	๑๙
๓	อบต.หนองเขียด	๔	๒๙,๐๐๐,๐๐๐	๒๔	-	๒๒
๔	อบต.ข้าวเรียง	๔	๒๔,๗๔๐,๐๐๐	๒๑	๑	๑๑

8. โครงสร้างการกำหนดส่วนราชการ

จากสภาพปัญหาขององค์การบริหารส่วนตำบลวังหินลาด องค์การบริหารส่วนตำบลวังหินลาด มีภารกิจ อำนาจหน้าที่ที่จะต้องดำเนินการแก้ไขปัญหาดังกล่าวภายใต้อำนาจหน้าที่ที่กำหนดไว้ใน พ.ร.บ.สภาตำบลและองค์การบริหารส่วนตำบล พ.ศ. 2537 และตาม พ.ร.บ.กำหนดแผนและขั้นตอนการกระจายอำนาจ พ.ศ.2542 โดยมีการกำหนดโครงสร้างส่วนราชการ ดังนี้

8.1 โครงสร้าง

ที่	โครงสร้างตามแผนอัตรากำลังปัจจุบัน (30 กันยายน 2557)	ที่	โครงสร้างตามแผนอัตรากำลังใหม่ (255๘ - 2560)	หมายเหตุ
1	ปลัดองค์การบริหารส่วนตำบล	1	ปลัดองค์การบริหารส่วนตำบล	
2	รองปลัดองค์การบริหารส่วนตำบล	2	รองปลัดองค์การบริหารส่วนตำบล	
3	หน่วยตรวจสอบภายใน	3	หน่วยตรวจสอบภายใน	
	3.1 งานตรวจสอบภายใน		3.1 งานตรวจสอบภายใน	
4	สำนักงานปลัดองค์การบริหารส่วนตำบล	4	สำนักงานปลัดองค์การบริหารส่วนตำบล	
	4.1 งานบริหารทั่วไป		4.1 งานบริหารทั่วไป	
	4.2 งานนโยบายและแผน		4.2 งานนโยบายและแผน	
	4.3 งานสวัสดิการและพัฒนาชุมชน		4.3 งานสวัสดิการและพัฒนาชุมชน	
	4.4 งานป้องกันและบรรเทาสาธารณภัย		4.4 งานป้องกันและบรรเทาสาธารณภัย	
5	กองคลัง	5	กองคลัง	
	5.1 งานการเงินและบัญชี		5.1 งานการเงินและบัญชี	
	5.2 งานพัฒนาและจัดเก็บรายได้		5.2 งานพัฒนาและจัดเก็บรายได้	
	5.3 งานทะเบียนทรัพย์สินและพัสดุ		5.3 งานทะเบียนทรัพย์สินและพัสดุ	
6	ส่วนโยธา	6	ส่วนโยธา	
	6.1 งานก่อสร้าง		6.1 งานก่อสร้าง	
7	ส่วนการศึกษา ศาสนาและวัฒนธรรม	7	ส่วนการศึกษา ศาสนาและวัฒนธรรม	
	7.1 งานส่งเสริมการศึกษา ศาสนาและวัฒนธรรม		7.1 งานส่งเสริมการศึกษา ศาสนาและวัฒนธรรม	

8.2 การวิเคราะห์การกำหนดตำแหน่ง

องค์การบริหารส่วนตำบลวังหินลาด ได้วิเคราะห์การกำหนดตำแหน่งจากภารกิจที่จะดำเนินการในแต่ละส่วนราชการในอนาคต 3 ปี ซึ่งเป็นตัวสะท้อนให้เห็นว่าปริมาณงานในแต่ละส่วนราชการมีเท่าใด เพื่อนำมาวิเคราะห์ว่าจะใช้ตำแหน่งใด จำนวนเท่าใด ในส่วนราชการใด ในระยะเวลา 3 ปี ข้างหน้า จึงจะเหมาะสมกับภารกิจและปริมาณงาน และเพื่อให้คุ้มค่าต่อการใช้จ่ายงบประมาณ ขององค์การบริหารส่วนตำบลวังหินลาด และเพื่อให้การบริหารงานขององค์กรปกครองส่วนท้องถิ่นเป็นไปอย่างมีประสิทธิภาพ ประสิทธิผล โดยนำผลการวิเคราะห์ตำแหน่งมากรอกข้อมูลลงในกรอบอัตรากำลัง 3 ปี ดังนี้

ที่	โครงสร้างตามแผนอัตรากำลังปัจจุบัน (30 กันยายน 2557)	ที่	โครงสร้างตามแผนอัตรากำลังใหม่ (255๘ - 2560)	หมายเหตุ
1	ปลัด อบต. (นบพ.อบต. 8) (1)	1	ปลัด อบต. (นบพ.อบต. 8) (1)	

2	รองปลัด อบต. (นบพ.อบต. 7) (1)	2	รองปลัด อบต. (นบพ.อบต. 7) (1)	
3	หน่วยตรวจสอบภายใน	3	หน่วยตรวจสอบภายใน	
	งานตรวจสอบภายใน		งานตรวจสอบภายใน	
	3.1 เจ้าหน้าที่ตรวจสอบภายใน 3-5/6ว (1)		3.1 เจ้าหน้าที่ตรวจสอบภายใน 3-5/6ว (1)	
4	สำนักงานปลัดองค์การบริหารส่วนตำบล	4	สำนักงานปลัดองค์การบริหารส่วนตำบล	
	4.1 หน.สำนักงานปลัด อบต.(นบพ.งานทั่วไป ๖) (1)		4.1 หน.สำนักงานปลัด อบต.(นบพ.งานทั่วไป ๖) (1)	
	งานบริหารทั่วไป		งานบริหารทั่วไป	
	4.2 เจ้าหน้าที่บริหารงานทั่วไป 3-5/6ว (1)		4.2 เจ้าหน้าที่บริหารงานทั่วไป 3-5/6ว (1)	
	4.3 บุคลากร 3-5/6ว (1)		4.3 บุคลากร 3-5/6ว (1)	
	4.4 เจ้าพนักงานธุรการ 2-4/5 (1)		4.4 เจ้าพนักงานธุรการ 2-4/5 (1)	
	4.5 เจ้าหน้าที่บันทึกข้อมูล 1-3/4 (1)		4.5 เจ้าหน้าที่บันทึกข้อมูล 1-3/4 (1)	
	4.6 เจ้าพนักงานส่งเสริมสุขภาพ 2-4/5 (1)		4.6 เจ้าพนักงานส่งเสริมสุขภาพ 2-4/5 (1)	
	4.7 นักวิชาการส่งเสริมสุขภาพ 3-5/6ว (1)		4.7 นักวิชาการส่งเสริมสุขภาพ 3-5/6ว (1)	
	ลูกจ้างประจำ		ลูกจ้างประจำ	
	4.8 นักการภารโรง (ลป.) (1)		4.8 นักการภารโรง (ลป.) (1)	
	4.9 เจ้าหน้าที่บริหารงานทั่วไป (ลป.) (1)		4.9 เจ้าหน้าที่บริหารงานทั่วไป (ลป.) (1)	
	พนักงานจ้าง		พนักงานจ้าง	
	4.10 ผู้ช่วยบุคลากร (ภารกิจ) (1)		4.10 ผู้ช่วยบุคลากร (ภารกิจ) (1)	
	4.11 ผู้ช่วยเจ้าพนักงานธุรการ (ภารกิจ) (1)		4.11 ผู้ช่วยเจ้าพนักงานธุรการ (ภารกิจ) (1)	
	4.12 คนงานทั่วไป (ทั่วไป) (1)		4.12 คนงานทั่วไป (ทั่วไป) (1)	
	4.13 พนักงานขับรถยนต์ (ทั่วไป) (1)		4.13 พนักงานขับรถยนต์ (ทั่วไป) (1)	
	งานนโยบายและแผน		งานนโยบายและแผน	
	4.14 เจ้าหน้าที่วิเคราะห์นโยบายและแผน 3-5/6ว (1)		4.14 เจ้าหน้าที่วิเคราะห์นโยบายและแผน 3-5/6ว (1)	
	พนักงานจ้าง		พนักงานจ้าง	
	4.15 ผช.จนท.วิเคราะห์นโยบายและแผน (ภารกิจ) (1)		4.15 ผช.จนท.วิเคราะห์นโยบายและแผน (ภารกิจ) (1)	
	งานสวัสดิการและพัฒนาชุมชน		งานสวัสดิการและพัฒนาชุมชน	
	4.16 นักพัฒนาชุมชน 3-5/6ว (1)		4.16 นักพัฒนาชุมชน 3-5/6ว (1)	
	4.17 เจ้าพนักงานพัฒนาชุมชน 2-4/5 (1)		4.17 เจ้าพนักงานพัฒนาชุมชน 2-4/5 (1)	
	พนักงานจ้าง		พนักงานจ้าง	
	4.18 ผช.นักพัฒนาชุมชน (ภารกิจ) (1)		4.18 ผช.นักพัฒนาชุมชน (ภารกิจ) (1)	
	งานป้องกันและบรรเทาสาธารณภัย		งานป้องกันและบรรเทาสาธารณภัย	
	4.19 เจ้าพนักงานป้องกันและบรรเทาสาธารณภัย 2-4/5(1)		4.19 เจ้าพนักงานป้องกันและบรรเทาสาธารณภัย 2-4/5(1)	

ที่	โครงสร้างตามแผนอัตรากำลังปัจจุบัน (30 กันยายน 2557)	ที่	โครงสร้างตามแผนอัตรากำลังใหม่ (255๘ - 2560)	หมายเหตุ
	พนักงานจ้าง		พนักงานจ้าง	
	4.20 ผช.จพง.ป้องกันและบรรเทาสาธารณภัย (ภารกิจ) (1)		4.20 ผช.จพง.ป้องกันและบรรเทาสาธารณภัย (ภารกิจ) (1)	
	4.21 พนักงานขับรถยนต์ (ทั่วไป) (1)		4.21 พนักงานขับรถยนต์ (ทั่วไป) (1)	
	4.22 คนงานทั่วไป (ทั่วไป) (1)		4.22 คนงานทั่วไป (ทั่วไป) (1)	
	4.23 พนักงานขับรถยนต์ (ทั่วไป) (1)		4.23 พนักงานขับรถยนต์ (ทั่วไป) (1)	
	4.24 คนงานทั่วไป (ทั่วไป) (1)		4.24 คนงานทั่วไป (ทั่วไป) (1)	
	4.25 คนงานทั่วไป (ทั่วไป) (1)		4.25 คนงานทั่วไป (ทั่วไป) (1)	
5	กองคลัง	5	กองคลัง	
	5.1 ผู้อำนวยการกองคลัง (นบพ.คลัง 7) (1)		5.1 ผู้อำนวยการกองคลัง (นบพ.คลัง 7) (1)	

	งานการเงินและบัญชี		งานการเงินและบัญชี	
	5.2 เจ้าหน้าที่การเงินและบัญชี 1-3/4 (1)		5.2 เจ้าหน้าที่การเงินและบัญชี 1-3/4 (1)	
	ลูกจ้างประจำ		ลูกจ้างประจำ	
	5.3 เจ้าพนักงานการเงินและบัญชี (ลป) (1)		5.3 เจ้าพนักงานการเงินและบัญชี (ลป) (1)	
	งานพัฒนาและจัดเก็บรายได้		งานพัฒนาและจัดเก็บรายได้	
	5.๔ นักวิชาการจัดเก็บรายได้ 3-5/6ว (1)		5.๔ นักวิชาการจัดเก็บรายได้ 3-5/6ว (1)	
	พนักงานจ้าง		พนักงานจ้าง	
	5.๕ ผช.จพง.จัดเก็บรายได้ (ภารกิจ) (1)		5.๕ ผช.จพง.จัดเก็บรายได้ (ภารกิจ) (1)	
	งานทะเบียนทรัพย์สินและพัสดุ		งานทะเบียนทรัพย์สินและพัสดุ	
	5.๖ นักวิชาการพัสดุ 3-5/6ว (1)		5.๖ นักวิชาการพัสดุ 3-5/6ว (1)	
	พนักงานจ้าง		พนักงานจ้าง	
	5.๗ ผู้ช่วยเจ้าพนักงานพัสดุ (ภารกิจ) (1)		5.๗ ผู้ช่วยเจ้าพนักงานพัสดุ (ภารกิจ) (1)	
6	ส่วนโยธา	6	ส่วนโยธา	
	6.1 จนท.บริหารงานช่าง (หัวหน้าส่วนโยธา 6) (1)		6.1 จนท.บริหารงานช่าง (หัวหน้าส่วนโยธา 6) (1)	
	งานก่อสร้าง		งานก่อสร้าง	
	6.2 วิศวกรโยธา 3-5/6ว (1)		6.2 วิศวกรโยธา 3-5/6ว (1)	
	6.3 นายช่างเขียนแบบ 2-4/5 (1)		6.3 นายช่างเขียนแบบ 2-4/5 (1)	
	ลูกจ้างประจำ		ลูกจ้างประจำ	
	6.๔ นายช่างไฟฟ้า (ลป) (1)		6.๔ นายช่างไฟฟ้า (ลป) (1)	
	พนักงานจ้าง		พนักงานจ้าง	
	6.๕ ผู้ช่วยช่างไฟฟ้า (ภารกิจ) (1)		6.๕ ผู้ช่วยช่างไฟฟ้า (ภารกิจ) (1)	
	6.๖ ผู้ช่วยนายช่างโยธา (ภารกิจ) (1)		6.๖ ผู้ช่วยนายช่างโยธา (ภารกิจ) (1)	
	6.๗ คนงานทั่วไป (ทั่วไป) (1)		6.๗ คนงานทั่วไป (ทั่วไป) (1)	

ที่	โครงสร้างตามแผนอัตรากำลังปัจจุบัน (30 กันยายน 2557)	ที่	โครงสร้างตามแผนอัตรากำลังใหม่ (2558 - 2560)	หมายเหตุ
7	ส่วนการศึกษา	7	ส่วนการศึกษา	
	นักบริหารงานการศึกษา (หัวหน้าส่วนการศึกษา 6) (1)		นักบริหารงานการศึกษา (หัวหน้าส่วนการศึกษา 6) (1)	
	งานส่งเสริมการศึกษา ศาสนา และวัฒนธรรม		งานส่งเสริมการศึกษา ศาสนา และวัฒนธรรม	
	7.1 ครู (คศ 1) (1)		7.1 ครู (คศ 1) (1)	
	7.2 ครู (คศ 1) (1)		7.2 ครู (คศ 1) (1)	
	๗.๓ ครู (ผู้ช่วย) (๑)		๗.๓ ครู (ผู้ช่วย) (๑)	
	๗.๔ ครู (ผู้ช่วย) (๑)		๗.๔ ครู (ผู้ช่วย) (๑)	
	7.๕ ผู้ดูแลเด็ก (ภารกิจ) (1)		7.๕ ผู้ดูแลเด็ก (ภารกิจ) (1)	
	7.๖ ผู้ดูแลเด็ก (ภารกิจ) (1)		7.๖ ผู้ดูแลเด็ก (ภารกิจ) (1)	
	7.๗ ผู้ดูแลเด็ก (ภารกิจ) (1)		7.๗ ผู้ดูแลเด็ก (ภารกิจ) (1)	

	6.2 วิศวกรโยธา 3-5/6ว (1)	1	1	1	1	-	-	-	
	6.3 นายช่างเขียนแบบ 2-4/5 (1)	1	1	1	1	-	-	-	
	ลูกจ้างประจำ								
	6.๔ นายช่างไฟฟ้า (สป) (1)	1	1	1	1	-	-	-	
	พนักงานจ้าง								
	6.๕ ผู้ช่วยช่างไฟฟ้า (ภารกิจ) (1)	1	1	1	1	-	-	-	
	6.๖ ผู้ช่วยนายช่างโยธา (ภารกิจ) (1)	1	1	1	1	-	-	-	
	6.๗ คนงานทั่วไป (ทั่วไป) (1)	1	1	1	1	-	-	-	
7	ส่วนการศึกษา								
	นักบริหารงานการศึกษา (หัวหน้าส่วนการศึกษา 6) (1)	1	1	1	1	-	-	-	
	งานส่งเสริมการศึกษา ศาสนา และวัฒนธรรม								
	7.1 ครู (คศ 1) (1)	1	1	1	1	-	-	-	
	7.2 ครู (คศ 1) (1)	1	1	1	1	-	-	-	
	๗.๓ ครู (ผู้ช่วย) (๑)	1	1	1	1	-	-	-	
	๗.๔ ครู (ผู้ช่วย) (๑)	1	1	1	1	-	-	-	
	7.๕ ผู้ดูแลเด็ก (ภารกิจ) (1)	1	1	1	1	-	-	-	
	7.๖ ผู้ดูแลเด็ก (ภารกิจ) (1)	1	1	1	1	-	-	-	
	7.๗ ผู้ดูแลเด็ก (ภารกิจ) (1)	1	1	1	1	-	-	-	
	7.๘ ผู้ดูแลเด็ก (ภารกิจ) (1)	1	1	1	1	-	-	-	
	7.๙ ผู้ดูแลเด็ก (ทั่วไป) (1)	1	1	1	1	-	-	-	
	7.๑๐ ผู้ดูแลเด็ก (ทั่วไป) (1)	1	1	1	1	-	-	-	
	รวม	5๓	5๓	5๓	5๓	0	0	0	

9. ภาระค่าใช้จ่ายเกี่ยวกับเงินเดือนและประโยชน์ตอบแทนอื่น

๑) สำนักงานปลัด อบต. มีอัตรากำลังปัจจุบันจำนวน ๒๕ ตำแหน่ง จำนวน ๒๕ อัตรา ดังนี้

ที่	ตำแหน่ง	จำนวน (คน)	เงินเดือน คนละ	รวม	ขั้นที่เพิ่มในแต่ละปี		
					๒๕๕๘	๒๕๕๙	๒๕๖๐
๑	นักบริหารงานทั่วไป (หัวหน้าสำนักปลัด)	๑	๒๒,๔๘๐	๒๒๘,๘๘๐	๑๐,๕๖๐	๑๐,๘๐๐	๑๑,๐๔๐
๒	บุคลากร	๑	๒๐,๓๖๐	244,320	9,960	10,200	10,560
๓	เจ้าหน้าที่บริหารงานทั่วไป	๑	๑๘,๕๙๐	๒๒๓,๐๘๐	๘,๕๒๐	๘,๘๘๐	๙,๒๔๐
๔	จนท.วิเคราะห์นโยบายฯ	๑	๑๖,๙๖๐	๒๐๓,๕๒๐	๗,๓๒๐	๗,๔๔๐	๗,๖๐๐
๕	นักพัฒนาชุมชน	๑	๑๘,๗๙๐	๒๒๕,๕๘๐	๗,๔๔๐	๗,๕๖๐	๗,๘๐๐

๖	นักวิชาการส่งเสริมสุขภาพ	ว่าง	๒๐,๒๒๕	๒๔๒,๗๐๐	-	๘,๕๘๐	๘,๕๘๐
๗	เจ้าพนักงานธุรการ	ว่าง	๑๖,๕๘๐	๑๙๘,๙๖๐	-	๗,๐๘๐	๗,๐๘๐
๘	เจ้าพนักงานพัฒนาชุมชน	ว่าง	๑๖,๕๘๐	๑๙๘,๙๖๐	-	๗,๐๘๐	๗,๐๘๐
๙	จพง.ป้องกันฯ	๑	๑๗,๒๗๐	๒๐๗,๒๔๐	7,320	7,200	7,440
๑๐	เจ้าพนักงานส่งเสริมสุขภาพ	๑	๑๘,๐๖๐	๒๑๖,๗๒๐	๙,๐๐๐	๙,๒๔๐	๙,๓๖๐
๑๑	เจ้าหน้าที่บันทึกข้อมูล	ว่าง	๑๓,๘๑๕	๑๖๕,๗๘๐	-	๕,๖๔๐	๕,๖๔๐
๑๒	นักการ	๑	๑๐,๕๔๐	๑๒๖,๔๘๐	๕,๑๖๐	๖,๓๖๐	๔,๓๒๐
๑๓	จนท.บริหารงานทั่วไป	๑	๙,๙๑๐	๑๑๘,๙๒๐	๔,๔๔๐	๕,๗๖๐	๕,๐๔๐
๑๔	ผู้ช่วยบุคลากร	๑	๑๕,๐๐๐	๑๘๐,๐๐๐	๗,๒๐๐	๗,๔๘๘	๗,๗๘๘
๑๕	ผช.จนท.วิเคราะห์ฯ	๑	๑๕,๐๐๐	๑๘๐,๐๐๐	๗,๒๐๐	๗,๔๘๘	๗,๗๘๘
๑๖	ผู้ช่วยนักพัฒนาชุมชน	๑	๑๕,๘๑๐	๑๘๙,๗๒๐	๗,๕๘๙	๗,๘๙๒	๘,๒๐๘
๑๗	ผู้ช่วยเจ้าพนักงานธุรการ	๑	๑๑,๕๐๐	๑๓๘,๐๐๐	๕,๕๒๐	๕,๗๔๑	๕,๙๗๐
๑๘	ผช.จพง.ป้องกันฯ	๑	๑๑,๕๐๐	๑๓๘,๐๐๐	๕,๕๒๐	๕,๗๔๑	๕,๙๗๐
๑๙	คนงานทั่วไป	๑	๙,๐๐๐	๑๐๘,๐๐๐	๔,๓๒๐	๔,๔๙๓	๔,๖๗๓
๒๐	พนักงานขับรถยนต์	๑	๙,๐๐๐	๑๐๘,๐๐๐	๔,๓๒๐	๔,๔๙๓	๔,๖๗๓
๒๑	พนักงานขับรถยนต์	๑	๙,๐๐๐	๑๐๘,๐๐๐	๔,๓๒๐	๔,๔๙๓	๔,๖๗๓
๒๒	คนงานทั่วไป	๑	๙,๐๐๐	๑๐๘,๐๐๐	๔,๓๒๐	๔,๔๙๓	๔,๖๗๓
๒๓	พนักงานขับรถยนต์	๑	๙,๐๐๐	๑๐๘,๐๐๐	๔,๓๒๐	๔,๔๙๓	๔,๖๗๓
๒๔	คนงานทั่วไป	๑	๙,๐๐๐	๑๐๘,๐๐๐	๔,๓๒๐	๔,๔๙๓	๔,๖๗๓
๒๕	คนงานทั่วไป	๑	๙,๐๐๐	๑๐๘,๐๐๐	๔,๓๒๐	๔,๔๙๓	๔,๖๗๓

๒) กองคลัง มีอัตรากำลังปัจจุบันจำนวน ๗ ตำแหน่ง จำนวน ๗ อัตรา ดังนี้

ที่	ตำแหน่ง	จำนวน (คน)	เงินเดือน คนละ	รวม	ขั้นที่เพิ่มในแต่ละปี		
					๒๕๕๘	๒๕๕๙	๒๕๖๐
๑	นักบริหารงานคลัง (ผู้อำนวยการกองคลัง)	๑	๒๖,๔๖๐	๓๑๗,๕๒๐	๑๒,๒๔๐	๑๒,๙๖๐	๑๓,๔๔๐
๒	นักวิชาการจัดเก็บรายได้	๑	๑๕,๑๔๐	๑๘๑,๖๘๐	๖,๙๖๐	๗,๔๔๐	๗,๔๔๐
๓	นักวิชาการพัสดุ	๑	๑๕,๑๔๐	๑๘๑,๖๘๐	๖,๙๖๐	๗,๔๔๐	๗,๔๔๐
๔	เจ้าหน้าที่การเงินและบัญชี	ว่าง	๑๓,๘๑๕	๑๖๕,๗๘๐	-	๕,๖๔๐	๕,๖๔๐
๕	เจ้าพนักงานการเงินและบัญชี	๑	๑๑,๔๐๐	๑๓๖,๘๐๐	๕,๕๒๐	๕,๖๔๐	๕,๗๖๐
๖	ผช.จพง.จัดเก็บรายได้	๑	๑๒,๑๗๐	๑๔๖,๐๔๐	๕,๘๔๒	๖,๐๗๕	๖,๓๑๘
๗	ผู้ช่วยเจ้าพนักงานพัสดุ	๑	๑๒,๑๗๐	๑๔๖,๐๔๐	๕,๘๔๒	๖,๐๗๕	๖,๓๑๘

๓) ส่วนโยธา มีอัตรากำลังปัจจุบันจำนวน ๗ ตำแหน่ง จำนวน ๗ อัตรา ดังนี้

ที่	ตำแหน่ง	จำนวน (คน)	เงินเดือน คนละ	รวม	ขั้นที่เพิ่มในแต่ละปี		
					๒๕๕๘	๒๕๕๙	๒๕๖๐
๑	เจ้าหน้าที่บริหารงานช่าง (หัวหน้าส่วนโยธา)	๑	๒๒,๙๒๐	๒๒๕,๐๔๐	๑๐,๘๐๐	๑๐,๙๒๐	๑๑,๑๖๐
๒	วิศวกรโยธา	๑	๑๕,๖๑๐	๑๘๗,๓๒๐	๗,๕๖๐	๗,๖๘๐	๘,๐๔๐
๓	นายช่างเขียนแบบ	๑	๑๕,๐๐๐	๑๘๐,๐๐๐	๗,๓๒๐	๗,๕๖๐	๗,๖๘๐
๔	นายช่างไฟฟ้า	๑	๙,๓๓๐	๑๑๑,๙๖๐	๔,๕๖๐	๔,๓๒๐	๕,๖๔๐
๕	ผู้ช่วยนายช่างโยธา	๑	๑๑,๕๐๐	๑๓๘,๐๐๐	๕,๕๒๐	๕,๗๔๑	๕,๙๗๐
๖	ผู้ช่วยช่างไฟฟ้า	๑	๙,๔๐๐	๑๑๒,๘๐๐	๔,๕๑๒	๔,๖๙๒	๔,๘๘๐
๗	คนงานทั่วไป	๑	๙,๐๐๐	๑๐๘,๐๐๐	๔,๓๒๐	๔,๔๙๓	๔,๖๗๓

๔) ส่วนการศึกษา ศาสนา และวัฒนธรรม มีอัตรากำลังปัจจุบันจำนวน ๙ ตำแหน่ง จำนวน ๙ อัตรา
ดังนี้

ที่	ตำแหน่ง	จำนวน (คน)	เงินเดือน คนละ	รวม	ขั้นที่เพิ่มในแต่ละปี		
					๒๕๕๘	๒๕๕๙	๒๕๖๐
๑	นักบริหารการศึกษา (หัวหน้าส่วนการศึกษา)	๑	๑๙,๙๗๐	๒๓๙,๖๔๐	๙,๗๒๐	๑๐,๐๘๐	๑๐,๔๔๐
๒	ครู	๑	๑๗,๔๙๐	๒๐๙,๘๘๐	๙,๓๖๐	๙,๙๖๐	๙,๘๔๐
๓	ครู	๑	๑๗,๔๙๐	๒๐๙,๘๘๐	๙,๓๖๐	๙,๙๖๐	๙,๘๔๐
๔	ครู	ว่าง	๒๐,๒๒๕	๒๔๒,๗๐๐	-	๘,๕๘๐	๘,๕๘๐
๕	ครู	ว่าง	๒๐,๒๒๕	๒๔๒,๗๐๐	-	๘,๕๘๐	๘,๕๘๐
๖	ผู้ดูแลเด็ก	๑	๑๐,๘๙๐	๑๓๐,๖๘๐	๕,๒๒๗	๕,๔๓๖	๕,๖๕๔
๗	ผู้ดูแลเด็ก	๑	๑๐,๔๗๐	๑๒๕,๖๔๐	๕,๐๒๖	๕,๒๒๗	๕,๔๓๖
๘	ผู้ดูแลเด็ก	๑	๑๐,๔๗๐	๑๒๕,๖๔๐	๕,๐๒๖	๕,๒๒๗	๕,๔๓๖
๙	ผู้ดูแลเด็ก	๑	๙,๙๐๐	๑๑๘,๘๐๐	๔,๗๕๒	๔,๙๔๒	๕,๑๔๐
๑๐	ผู้ดูแลเด็ก	๑	๙,๐๐๐	๑๐๘,๐๐๐	๔,๓๒๐	๔,๔๙๓	๔,๖๗๓

๑๑	ผู้ดูแลเด็ก	๑	๙,๐๐๐	๑๐๘,๐๐๐	๔,๓๒๐	๔,๔๙๓	๔,๖๗๓
----	-------------	---	-------	---------	-------	-------	-------

๕) ตั้งงบประมาณรายจ่ายประจำปี ดังนี้

ที่	ปี ๒๕๕๘	ปี ๒๕๕๙	ปี ๒๕๖๐
๑	๓๒,๕๐๐,๐๐๐	๓๔,๑๒๕,๐๐๐	๓๕,๘๓๑,๒๕๐

9. ภาวะค่าใช้จ่ายเกี่ยวกับเงินเดือนและประโยชน์ตอบแทนอื่น

คำอธิบาย : ให้ องค์การปกครองส่วนท้องถิ่น (อบจ.,เทศบาล, อบต.)นำผลวิเคราะห์การกำหนดอัตราค่าจ้าง มาคำนวณภาวะค่าใช้จ่ายด้านการบริหารงานบุคคล

เพื่อควบคุมการใช้จ่ายด้านการบริหารงานบุคคลไม่ให้เกินกว่าร้อยละ 40 ของงบประมาณรายจ่ายประจำปี ดังนี้

๙.๑ แบบวิเคราะห์ค่าใช้จ่ายเกี่ยวกับเงินเดือน ค่าจ้าง และประโยชน์ตอบแทนอื่น ตามแผนอัตรากำลัง ๓ ปี (๒๕๕๘-๒๕๖๐)

ที่	ชื่อสายงาน	เลขที่ตำแหน่ง	ระดับ	เงินเดือน/ ค่าจ้าง/ จำนวน ตำแหน่ง	จำนวน ทั้งหมด	จำนวนที่มีอยู่ ปัจจุบัน		อัตราตำแหน่งที่คาดว่าจะ ต้องใช้ ในช่วงระยะ ๓ ปี ข้างหน้า			อัตรากำลังคน			ภาวะค่าใช้จ่ายที่เพิ่มขึ้น (๒)			ค่าใช้จ่ายรวม (๓)			หมายเหตุ
						จำนวน	เงินเดือน	2558	2559	2560	2558	2559	2560	2558	2559	2560	2558	2559	2560	
						คน	(๑)													
1. พนักงานส่วนตำบล																				
1	ปลัด อบต.	๐๐-๐๑๐๑-๐๐๑	8	33,770	1	1	๕๓๙,๖๔๐	1	1	1	-	-	-	15,840	16,320	16,560	๕๕๕,๔80	๕7๑,๘00	5๘๘,๓60	
2	รอง ปลัด อบต.	๐๐-๐๑๐๑-๐๐๒	7	24,010	1	1	๓๓๐,120	1	1	1	-	-	-	11,520	12,000	12,120	๓๔๑,640	3๕๓,640	3๖๕,760	
3	หัวหน้าสำนักงานปลัด	๐๑-๐๑๐๒-๐๐๑	6	22,490	1	1	๓๑๑,880	1	1	1	-	-	-	10,560	10,800	11,040	๓๒๒,440	๓๓๓,240	3๔๔,280	
4	ผู้อำนวยการกองคลัง	04-0103-001	7	26,460	1	1	3๕๙,520	1	1	1	-	-	-	12,240	12,960	13,440	3๗๑,760	3๘๔,720	3๙๘,160	
5	หัวหน้าส่วนการศึกษา	08-0108-001	6	19,970	1	1	2๘๑,640	1	1	1	-	-	-	9,720	10,080	10,440	29๑,360	๓๐๑,440	๓๑๑,880	
6	หัวหน้าส่วนโยธา	05-0104-001	6	22,920	1	1	๓๑๗,๐40	1	1	1	-	-	-	10,800	10,920	11,160	๓๒๗,840	๓๓๘,760	3๔๙,920	
7	เจ้าหน้าที่ตรวจสอบภายใน	๑๒-๐๓๐๑-๐๐๑	6	24,730	1	1	296,760	1	1	1	-	-	-	11,160	11,040	10,920	307,920	318,960	329,880	
8	บุคลากร	01-0208-001	6	20,360	1	1	244,320	1	1	1	-	-	-	9,960	10,200	10,560	254,280	264,480	275,040	
9	เจ้าหน้าที่บริหารงานทั่วไป	01-0209-001	5	18,590	1	1	223,๐80	1	1	1	-	-	-	8,520	8,880	8,760	231,600	240,480	249,240	
10	วิศวกรโยธา	๐๕-๐๕๑๕-๐๐๑	5	15,610	1	1	187,320	1	1	1	-	-	-	7,560	7,680	8,040	194,880	202,560	210,600	
11	เจ้าหน้าที่วิเคราะห์	01-0201-001	4	16,960	1	1	203,520	1	1	1	-	-	-	7,320	7,440	7,200	210,840	218,280	225,480	
12	นักพัฒนาชุมชน	01-0704-001	4	18,790	1	1	225,480	1	1	1	-	-	-	7,440	7,560	7,800	232,920	240,480	248,280	
13	นักวิชาการจัดเก็บรายได้	04-0310-001	4	15,140	1	1	181,680	1	1	1	-	-	-	6,960	7,440	7,440	188,640	196,080	203,520	
14	นักวิชาการพัสดุ	04-0311-001	4	15,140	1	1	181,680	1	1	1	-	-	-	6,960	7,440	7,440	188,640	196,080	203,520	
15	เจ้าพนักงานส่งเสริมสุขภาพ	01-0410-001	6	18,๐60	1	1	216,720	1	1	1	-	-	-	9,000	9,240	9,360	225,720	234,960	244,320	
16	นายช่างเขียนแบบ	๐๕-๐๕๐๘-๐๐๑	5	15,000	1	1	180,000	1	1	1	-	-	-	7,320	7,560	7,680	187,320	194,880	202,560	
17	เจ้าพนักงานป้องกันฯ	01-0222-001	4	1๖,๓๔0	1	1	๑๙๖,๐๘0	1	1	1	-	-	-	7,๔๔0	7,๓20	7,440	2๐๓,5๒0	2๑๐,๘๔0	2๑๘,2๘0	
18	นักวิชาการส่งเสริมสุขภาพ	๐๑-๐๔๐๙-๐๐๑	3-5/6	-	1	-	242,700	1	1	1	-	-	-	8,580	8,580	8,580	251,280	259,860	2๖๘,๔๔0	ว่างเดิม
19	เจ้าพนักงานพัฒนาชุมชน	01-0703-001	2-4/5	-	1	-	198,960	1	1	1	-	-	-	7,080	7,080	7,080	206,040	213,120	2๒๐,2๐0	ว่างเดิม
20	เจ้าพนักงานธุรการ	01-0212-001	2-4/5	-	1	-	198,960	1	1	1	-	-	-	7,080	7,080	7,080	206,040	213,120	2๒๐,2๐0	ว่างเดิม

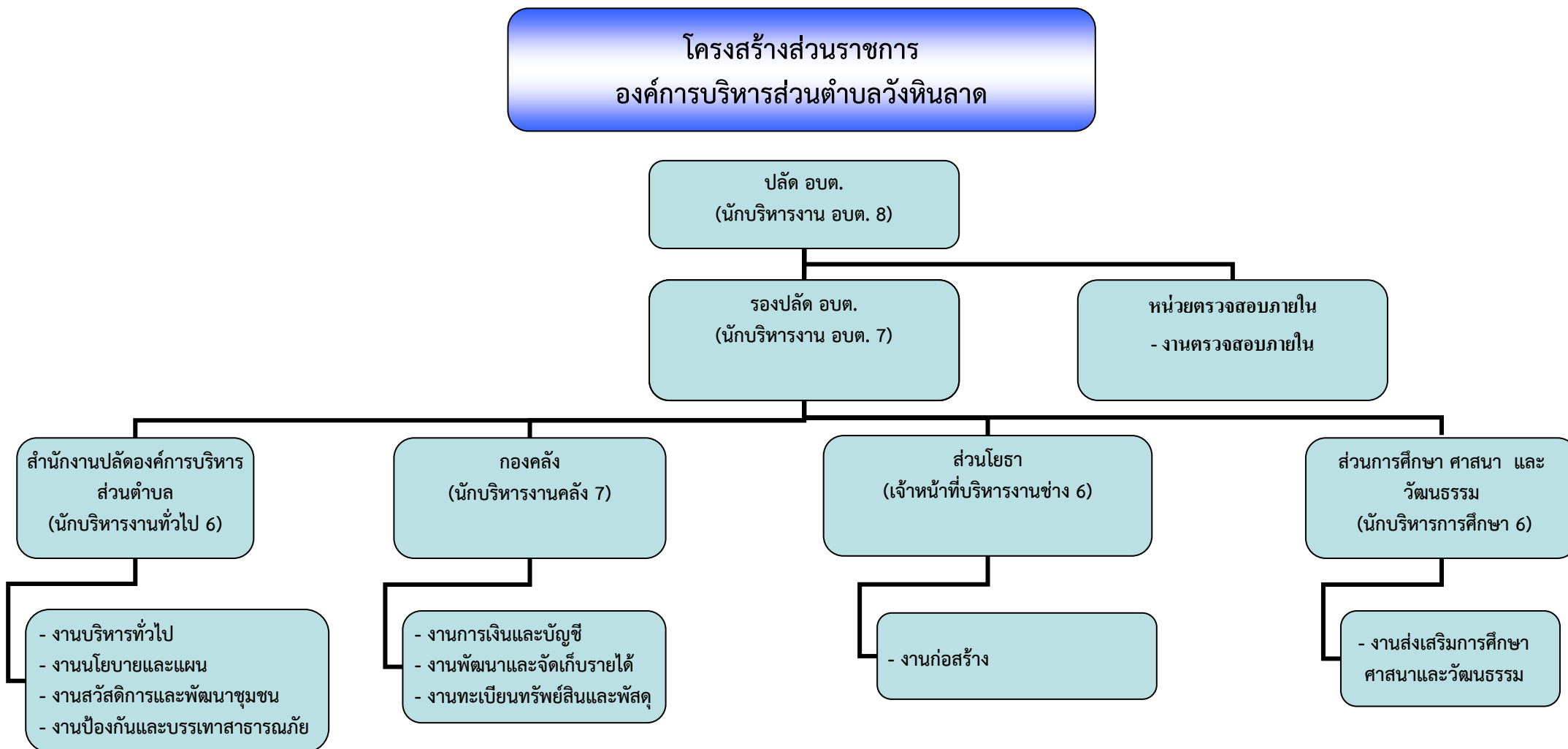
ที่	ชื่อสายงาน	เลขที่ตำแหน่ง	ระดับตำแหน่ง	เงินเดือน/ค่าจ้าง/ค่าตอบแทน	จำนวนทั้งหมด	จำนวนที่มีอยู่ปัจจุบัน		อัตราตำแหน่งที่คาดว่าจะต้องใช้			อัตรากำลังคน			ภาระค่าใช้จ่ายที่เพิ่มขึ้น (๒)			ค่าใช้จ่ายรวม (๓)			หมายเหตุ	
						จำนวน	เงินเดือน (๑)	ในช่วงระยะ ๓ ปีข้างหน้า			(เพิ่ม / ลด)										
								2558	2559	2560	2558	2559	2560	2558	2559	2560	2558	2559	2560		
3. พนักงานจ้าง																					
14	คนงานทั่วไป	จ 012	ทั่วไป	9,000	1	1	10๘,๐00	1	1	1	-	-	-	-	-	-	10๘,๐00	10๘,๐00	10๘,๐00		
15	ผู้ดูแลเด็ก	จ ๐๑๖	ทั่วไป	9,000	1	1	10๘,๐00	1	1	1	-	-	-	-	-	-	-	-	-	-	เงินอุดหนุน
16	พนักงานขับรถยนต์	จ ๐๑๗	ทั่วไป	9,000	1	1	10๘,๐00	1	1	1	-	-	-	-	-	-	10๘,๐00	10๘,๐00	10๘,๐00		
17	พนักงานขับรถยนต์	จ ๐๑๘	ทั่วไป	9,000	1	1	10๘,๐00	1	1	1	-	-	-	-	-	-	10๘,๐00	10๘,๐00	10๘,๐00		
18	ผู้ดูแลเด็ก	จ ๐๒๐	ทั่วไป	9,000	1	1	10๘,๐00	1	1	1	-	-	-	-	-	-	10๘,๐00	10๘,๐00	10๘,๐00		
19	คนงานทั่วไป	จ ๐๒๑	ทั่วไป	9,000	1	1	10๘,๐00	1	1	1	-	-	-	-	-	-	10๘,๐00	10๘,๐00	10๘,๐00		
20	คนงานทั่วไป	จ ๐๒๒	ทั่วไป	9,000	1	1	10๘,๐00	1	1	1	-	-	-	-	-	-	10๘,๐00	10๘,๐00	10๘,๐00		
21	พนักงานขับรถยนต์	จ ๐๒๔	ทั่วไป	9,000	1	1	10๘,๐00	1	1	1	-	-	-	-	-	-	10๘,๐00	10๘,๐00	10๘,๐00		
22	คนงานทั่วไป	จ ๐๒๕	ทั่วไป	9,000	1	1	10๘,๐00	1	1	1	-	-	-	-	-	-	10๘,๐00	10๘,๐00	10๘,๐00		
23	คนงานทั่วไป	จ ๐๒๖	ทั่วไป	9,000	1	1	10๘,๐00	1	1	1	-	-	-	-	-	-	10๘,๐00	10๘,๐00	10๘,๐00		
(๔)	รวม				๕๑	๕๖	๘,๘๙๒,๑๘0	5๑	5๑	5๑	-	-	-	2๖๘,๙๘๐	๒๗๗,๑40	๒๘๒,๙๐๐	8,๕๕๒,๔๐๐	๘,๘๒9,๕๔๐	9,๑๑๒,๔๔๐		
(๕)	ประมาณการประโยชน์ตอบแทนอื่น 20 %																1,๗๑๐,4๘๐	๑,๗๖5,๙๐๘	๑,๘๒๒,๔๘๘		
(๖)	รวมเป็นค่าใช้จ่ายบุคคลทั้งสิ้น																10,๒๖๒,๘๘๐	1๐,๕๙๕,๔๔๘	1๐,๙๓๔,๙๒๘		
(๗)	คิดร้อยละ 4๐ งบประมาณรายจ่ายประจำปี																3๑.๕๘	3๑.๐๕	3๐.5๒		

*** ข้าราชการถ่ายโอน,ครู,ผู้บริหารโรงเรียน,ครูผู้ดูแลเด็กเล็ก ที่รับเงินอุดหนุนต้องนำผลรวมของเงินเดือนมาคำนวณเฉพาะประโยชน์ตอบแทนอื่น
หมายเหตุ อัตราเงินเดือนของข้าราชการและลูกจ้างประจำ ที่รับเงินอุดหนุน แยกเป็น(รายละเอียดตามเอกสารอ้างอิง)

๙.๑ แบบวิเคราะห์ค่าใช้จ่ายเกี่ยวกับเงินเดือน ค่าจ้างประจำ เงินค่าตอบแทนพนักงานจ้าง และประโยชน์ตอบแทนอื่น

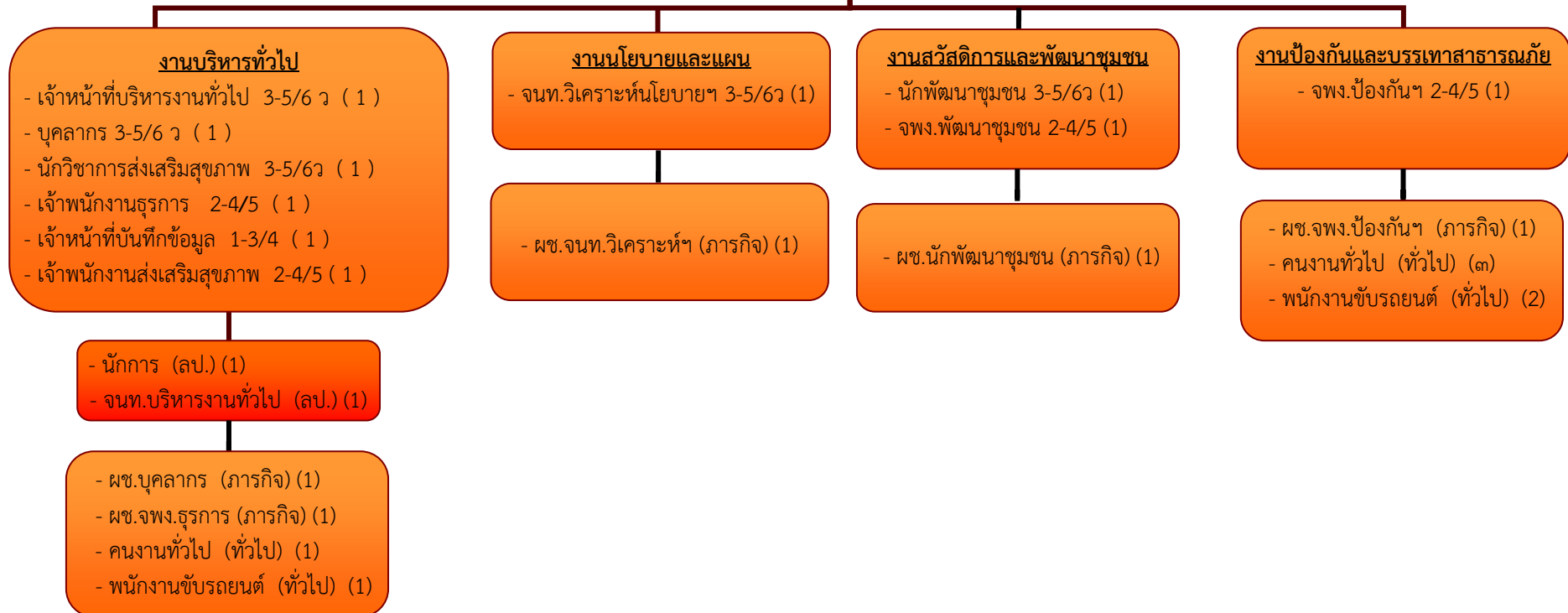
ปีงบประมาณ	ประมาณการ รายรับ	ประมาณการ รายจ่าย	หักเงินอุดหนุน ทั่วไปที่จัดสรร เป็นเงินเดือนครู และบุคลากร ทางการศึกษา	ประมาณการ รายจ่ายประจำที่ นำมาคำนวณ ตามมาตรา ๓๕	ภาระค่าใช้จ่าย			คิดเป็นร้อยละ
					เงินเดือน พนักงานส่วน ตำบล/ ลูกจ้างประจำ และพนักงานจ้าง	ประโยชน์ตอบแทนอื่น ๒๐%	รวมค่าใช้จ่าย ทั้งสิ้น	
๒๕๕๘	๓๒,๕๐๐,๐๐๐	๓๒,๕๐๐,๐๐๐	๑,๐๗๑,๖๐๐	๓๑,๔๒๘,๔๐๐	๘,๕๕๒,๔๐๐	๑,๗๑๐,๔๘๐	๑๐,๒๖๒,๘๘๐	๓๑.๕๘
๒๕๕๙	๓๔,๑๒๕,๐๐๐	๓๔,๑๒๕,๐๐๐		๓๒,๙๙๙,๘๒๐	๘,๘๒๙,๕๔๐	๑,๗๖๕,๙๐๘	๑๐,๕๙๕,๔๔๘	๓๑.๐๕
๒๕๖๐	๓๕,๘๓๑,๒๕๐	๓๕,๘๓๑,๒๕๐		๓๔,๖๔๙,๘๑๑	๙,๑๑๒,๔๔๐	๑,๘๒๒,๔๘๘	๑๐,๙๓๔,๙๒๘	๓๐.๕๒

10. แผนภูมิโครงสร้างการแบ่งส่วนราชการตามแผนอัตรากำลัง 3 ปี



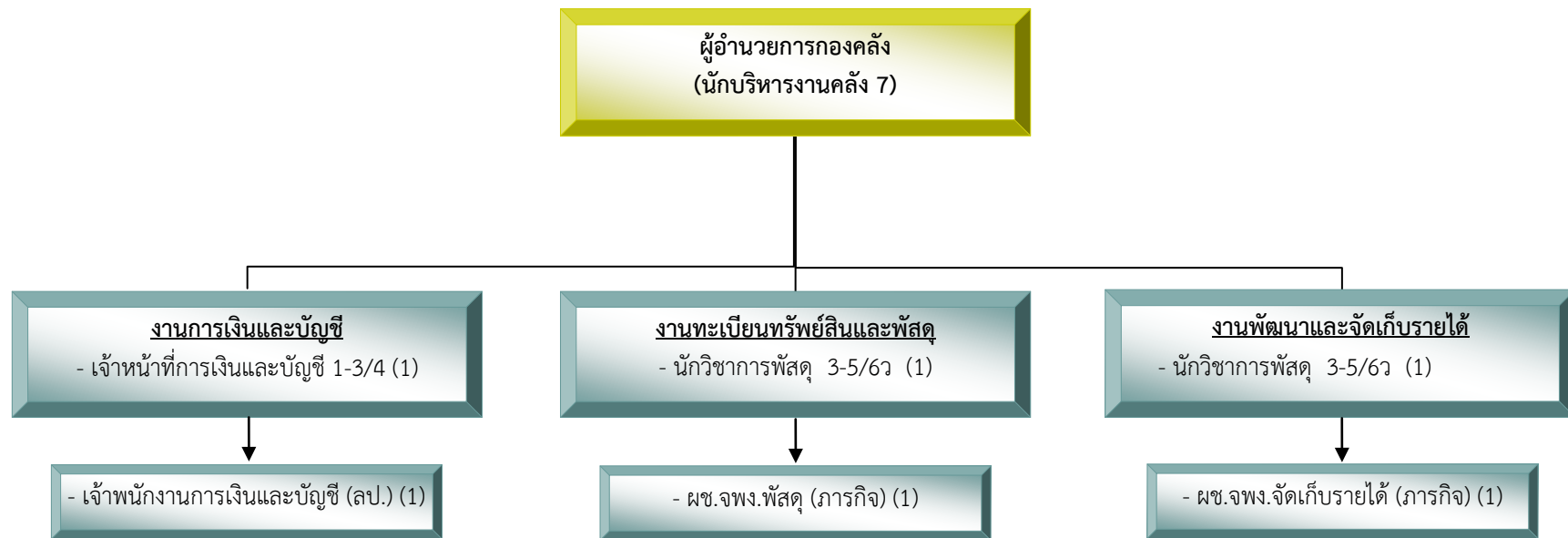
โครงสร้างการบริหารงานสำนักงานปลัด
องค์การบริหารส่วนตำบล

หัวหน้าสำนักงานปลัดองค์การบริหารส่วนตำบล
(นักบริหารงานทั่วไป 6)



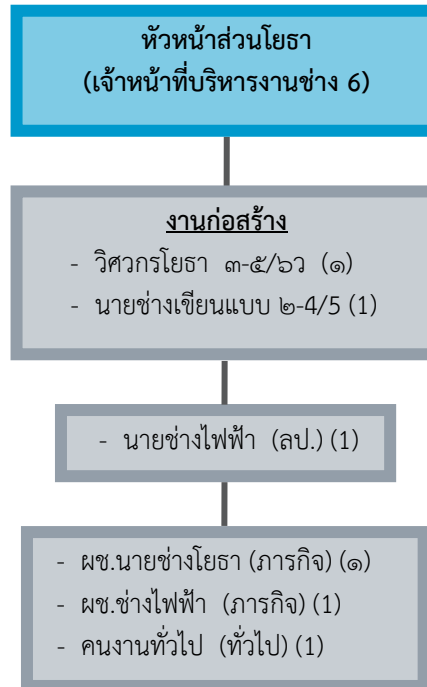
ระดับ	7	6ว	6	5	4	3	2	1	ลูกจ้างประจำ	พนักงานจ้างตามภารกิจ	พนักงานจ้างทั่วไป
จำนวน	-	๑	๒	๑	๓	-	-	-	๒	๕	๗

โครงสร้างการบริหารงานกองคลัง



ระดับ	7	6ว	6	5	4	3	2	1	ลูกจ้างประจำ	พนักงานจ้างตามภารกิจ	พนักงานจ้างทั่วไป
จำนวน	1	-	-	-	๒	-	-	-	๑	๒	-

โครงสร้างการบริหารงานส่วนโยธา



ระดับ	7	6ว	6	5	4	3	2	1	ลูกจ้างประจำ	พนักงานจ้างตามภารกิจ	พนักงานจ้างทั่วไป
จำนวน	-	-	๑	๒	-	-	-	-	๑	๒	๑

โครงสร้างการบริหารงานส่วนการศึกษา ศาสนาและวัฒนธรรม

หัวหน้าส่วนการศึกษา ศาสนาและวัฒนธรรม
(นักบริหารการศึกษา ๖)

งานส่งเสริมการศึกษาศาสนาและ
วัฒนธรรม

- ครู คศ ๑ (๒)
- ครู ผู้ช่วย (๒)

- ผู้ดูแลเด็ก (ภารกิจการ) (๔)
- ผู้ดูแลเด็ก (ทั่วไป) (๒)

ระดับ	7	6ว	6	5	4	3	2	1	คศ ๑	ผู้ช่วย	ลูกจ้างประจำ	พนักงานจ้างตามภารกิจ	พนักงานจ้างทั่วไป
จำนวน	-	-	๑	-	-	-	-	-	๒	๒	-	๔	๒

1๑. บัญชีแสดงจัดคนลงสู่ตำแหน่งและการกำหนดเลขที่ตำแหน่งในส่วนราชการ

ลำดับ ที่	ชื่อ-สกุล	คุณวุฒิ	กรอบอัตราเดิม			กรอบอัตราค่าจ้างใหม่			เงินเดือน * (คูณ ๑๒ เดือน)			หมายเหตุ (รวม)
			เลขที่ตำแหน่ง	ตำแหน่ง	ระดับ	เลขที่ตำแหน่ง	ตำแหน่ง	ระดับ	เงินเดือน	เงินประจำ ตำแหน่ง	เงินเพิ่มอื่นๆ/ เงินค่าตอบแทน	
1.	นายมนตรี วงษ์คนตรี	ปริญญาโท (รัฐประศาสนศาสตร์)	00-0101-001	นักบริหารงานทั่วไป (ปลัด อบต.)	8	00-0101-001	นักบริหารงานทั่วไป (ปลัด อบต.)	8	33,๗๗0	๕,๖๐๐	๕,๖๐๐	๕๓๙,๖๔๐
2.	นางสาวชญาภา คำหนองไผ่	ปริญญาโท (รัฐศาสตร์)	00-0101-002	นักบริหารงานทั่วไป (รองปลัด อบต.)	7	00-0101-002	นักบริหารงานทั่วไป (รองปลัด อบต.)	7	24,๐๑0	๓,๕๐๐	-	๓๓๐,๑๒๐
3.	น.ส.สาริสานันท์ ทนทพจนกุล	ปริญญาตรี (บริหารธุรกิจบัณฑิต)	12-0301-001	หน่วยตรวจสอบภายใน เจ้าหน้าที่ตรวจสอบภายใน	6ว	12-0301-001	หน่วยตรวจสอบภายใน เจ้าหน้าที่ตรวจสอบภายใน	6ว	24,๗30	-	-	๒๙๖,๗๖๐
4.	นายกล้า มานาดี	ปริญญาตรี (รัฐประศาสนศาสตร์)	01-0102-001	1 สำนักงานปลัด เจ้าหน้าที่บริหารงานทั่วไป (หัวหน้าสำนักปลัด)	6	01-0102-001	1 สำนักงานปลัด เจ้าหน้าที่บริหารงานทั่วไป (หัวหน้าสำนักปลัด)	6	22,๔90	๓,๕๐๐	-	๓๑๑,๘๘๐
5.	นายสุเมธ พลังภูเขียว	ปริญญาโท (รัฐประศาสนศาสตร์)	01-0208-001	1.1 งานบริหารทั่วไป บุคลากร	6ว	01-0208-001	1.1 งานบริหารทั่วไป บุคลากร	6ว	20,๓๖0	-	-	๒๔๔,๓๒๐
6.	นางวิไลพร เยี่ยมอ่อน	ปริญญาตรี (รัฐศาสตรบัณฑิต)	01-0209-001	เจ้าหน้าที่บริหารงานทั่วไป	4	01-0209-001	เจ้าหน้าที่บริหารงานทั่วไป	4	18,๕๙0	-	-	๒๒๓,๐๘๐
7.	ว่าง	ปวส.	01-0212-001	เจ้าพนักงานธุรการ	2	01-0212-001	เจ้าพนักงานธุรการ	2-4/๕	-	-	-	ว่างเดิม
8.	ว่าง	ปวช.	01-0206-001	เจ้าหน้าที่บันทึกข้อมูล	1-3/4	01-0206-001	เจ้าหน้าที่บันทึกข้อมูล	1-3/4	-	-	-	ว่างเดิม
9.	ว่าง	ปริญญาตรี	๐๑-๐๔๐๙-๐๐๑	นักวิชาการส่งเสริมสุขภาพ	๓-๕/๖ว	๐๑-๐๔๐๙-๐๐๑	นักวิชาการส่งเสริมสุขภาพ	๓-๕/๖ว	-	-	-	ว่างเดิม
10.	จ.อ.บันลือศักดิ์ ปัดหม	ประกาศนียบัตรพยาบาล	01-0410-001	เจ้าพนักงานส่งเสริมสุขภาพ	6	01-0410-001	เจ้าพนักงานส่งเสริมสุขภาพ	6	1๘,0๖๐	-	-	๒๑๖,๗๒๐
11.	นายผล บุตุธรรม	ป. 4	ล 001	นักการ	-	ล 001	นักการ	-	10,540	-	๑,๕๐๐	๑๔๔,๔๘๐
12.	นายกาญจนศักดิ์ กัณหาเรียง	ปริญญาตรี (รัฐประศาสนศาสตร์)	ล 004	จนท.บริหารงานทั่วไป	-	ล 004	จนท.บริหารงานทั่วไป	-	9,๙10	-	๕,๐๙๐	๑๘๐,๐๐๐
13.	นายตะนัย บุญศิริ	ปริญญาตรี	จ ๐๒๗	ผู้ช่วยบุคลากร	-	จ ๐๒๗	ผู้ช่วยบุคลากร	-	๑๕,๐๐๐	-	-	๑๘๐,๐๐๐
14.	นายวรพันธ์ ไชยมงคล	ปวส.	จ ๐๒๓	ผู้ช่วยเจ้าพนักงานธุรการ	-	จ ๐๒๓	ผู้ช่วยเจ้าพนักงานธุรการ	-	๑๑,๕๐๐	-	๗๘๕	๑๔๗,๔๒๐

ลำดับ ที่	ชื่อ-สกุล	คุณวุฒิ	กรอบอัตราเดิม			กรอบอัตราค่าจ้างใหม่			เงินเดือน * (คูณ ๑๒ เดือน)			หมายเหตุ (รวม)
			เลขที่ตำแหน่ง	ตำแหน่ง	ระดับ	เลขที่ตำแหน่ง	ตำแหน่ง	ระดับ	เงินเดือน	เงินประจำ ตำแหน่ง	เงินเพิ่มอื่นๆ/ เงินค่าตอบแทน	
15.	นายเสกสรรค์ โพธิ์พัฒนา	ม.๖	จ ๐๑๒	คนงานทั่วไป	-	จ ๐๑๒	คนงานทั่วไป	-	๙,๐๐๐	-	-	๑๐๘,๐๐๐
16.	นายสมคิด พลเยี่ยม	ม.๓	จ ๐๑๗	พนักงานขับรถยนต์	-	จ ๐๑๗	พนักงานขับรถยนต์	-	๙,๐๐๐	-	-	๑๐๘,๐๐๐
17.	นางสาวพัชราภรณ์ แสนศรี	ปริญญาตรี (รัฐศาสตรบัณฑิต)	01-0201-001	1.2 งานนโยบายและแผน จนท.วิเคราะห์นโยบายและ แผน	4	01-0201-001	1.2งานนโยบายและแผน จนท.วิเคราะห์นโยบายและแผน	4	16,๙๖0	-	-	๒๐๓,๕๒๐
18.	นายจรัส ไม้ตา	ปริญญาตรี	จ ๐๑๘	ผ.จนท.วิเคราะห์นโยบายและ แผน	-	จ ๐๑๘	ผ.จนท.วิเคราะห์นโยบายและ แผน	-	๑๕,๐๐๐	-	-	๑๘๐,๐๐๐
19.	พันจ่าเอกไพโรจน์ พลรงค์	ปริญญาตรี	01-0704-001	1.3 งานสวัสดิการและพัฒนา ชุมชน นักพัฒนาชุมชน	4	01-0704-001	1.3 งานสวัสดิการและพัฒนา ชุมชน นักพัฒนาชุมชน	4	18,๗๙0	-	-	๒๒๕,๔๘๐
20.	ว่าง	ปวส.	01-0703-001	เจ้าพนักงานพัฒนาชุมชน	2-4/๕	01-0703-001	เจ้าพนักงานพัฒนาชุมชน	2-4/๕	-	-	-	ว่างเดิม
21.	น.ส.ศิริพรรณ โพธิ์พัฒนา	ปริญญาตรี	จ ๐๑๓	ผู้ช่วยนักพัฒนาชุมชน	-	จ ๐๑๓	ผู้ช่วยนักพัฒนาชุมชน	-	๑๕,๘๑๐	-	-	๑๘๙,๗๒๐
22.	จ่าเอกสุโข นนทะใส	ปวส	01-0222-001	1.4 งานป้องกันและบรรเทา สาธารณภัย เจ้าพนักงานป้องกันและ บรรเทาสาธารณภัย	4	01-0222-001	1.4 งานป้องกันและบรรเทา สาธารณภัย เจ้าพนักงานป้องกันและ บรรเทาสาธารณภัย	4	17,๒๗0	-	-	๒๐๗,๒๔๐
23.	นายฉัฐพล แสนขันธุ์	ปวส.	จ ๐๑๕	ผ.จพง.ป้องกันฯ	-	จ ๐๑๕	ผ.จพง.ป้องกันฯ	-	๑๑,๕๐๐	-	๗๘๕	๑๔๗,๔๒๐
24.	นายมานพ สุการมย์	ป.๖	จ ๐๑๙	พนักงานขับรถยนต์	-	จ ๐๑๙	พนักงานขับรถยนต์	-	๙,๐๐๐	-	-	๑๐๘,๐๐๐
25.	นายภณษกร ศิริยศไกร	ปริญญาตรี	จ ๐๒๑	คนงานทั่วไป	-	จ ๐๒๑	คนงานทั่วไป	-	๙,๐๐๐	-	-	๑๐๘,๐๐๐
26.	นายเกียรติศักดิ์ วงโคกสูง	ป.๖	จ ๐๒๔	พนักงานขับรถยนต์	-	จ ๐๒๔	พนักงานขับรถยนต์	-	๙,๐๐๐	-	-	๑๐๘,๐๐๐
27.	นายไพโรวัลย์ ลาดี	ป.๔	จ ๐๒๕	คนงานทั่วไป	-	จ ๐๒๕	คนงานทั่วไป	-	๙,๐๐๐	-	-	๑๐๘,๐๐๐
28.	นายสุทินัน ชัยศรี	ป.๔	จ ๐๒๖	คนงานทั่วไป	-	จ ๐๒๖	คนงานทั่วไป	-	๙,๐๐๐	-	-	๑๐๘,๐๐๐
29.	นางสาวกัลยา มากมี	ปริญญาโท	04-0103-001	2 กองคลัง นักบริหารงานคลัง (ผู้อำนวยการกองคลัง)	7	04-0103-001	2 กองคลัง นักบริหารงานคลัง (ผู้อำนวยการกองคลัง)	7	26,๔60	๓,๕๐๐	-	๓๕๙,๕๒๐
30.	ว่าง	ปวช.	04-0305-001	2.1 งานการเงินและบัญชี เจ้าหน้าที่การเงินและบัญชี	1-3/4	04-0305-001	2.1 งานการเงินและบัญชี เจ้าหน้าที่การเงินและบัญชี	1-3/4	-	-	-	ว่างเดิม
31.	นายรัศมี ผุยทา	ปวส. (บัญชี)	ล 002	เจ้าพนักงานการเงินและ บัญชี	-	ล 002	เจ้าพนักงานการเงินและ บัญชี	-	11,๔๐0	-	๘๘๕	๑๔๗,๔๒๐

ลำดับ ที่	ชื่อ-สกุล	คุณวุฒิ	กรอบอัตราเดิม			กรอบอัตราค่าจ้างใหม่			เงินเดือน * (คูณ ๑๒ เดือน)			หมายเหตุ (รวม)
			เลขที่ตำแหน่ง	ตำแหน่ง	ระดับ	เลขที่ตำแหน่ง	ตำแหน่ง	ระดับ	เงินเดือน	เงินประจำ ตำแหน่ง	เงินเพิ่มอื่นๆ/ เงินค่าตอบแทน	
32.	นางดวงจันทร์ วิทยาบำรุง	ปริญญาตรี (การบัญชี)	04-0310-001	2.2 งานพัฒนาจัดเก็บรายได้ นักวิชาการจัดเก็บรายได้	4	04-0310-001	2.2 งานพัฒนาจัดเก็บรายได้ นักวิชาการจัดเก็บรายได้	4	๑๕,๑๔๐	-	-	๑๘๑,๖๘๐
33.	นางนิภาพร พรหมบุตร	ปวส.	จ ๐๑๑	ผช.จพง.จัดเก็บรายได้	-	จ ๐๑๑	ผช.จพง.จัดเก็บรายได้	-	๑๒,๑๗๐	-	๑๑๕	๑๔๗,๔๒๐
34.	นางพัทตรีวิภา ทวีชัย	ปริญญาตรี	04-0311-001	2.3 งานทะเบียนทรัพย์สิน และพัสดุ นักวิชาการพัสดุ	๔	04-0311-001	2.3 งานทะเบียนทรัพย์สินและ พัสดุ นักวิชาการพัสดุ	๔	๑๕,๑๔๐	-	-	๑๘๑,๖๘๐
35.	นางสาวชลธิชา กริชยานนท์	ปริญญาตรี	จ ๐๑๐	ผู้ช่วยเจ้าพนักงานพัสดุ	-	จ ๐๑๐	ผู้ช่วยเจ้าพนักงานพัสดุ	-	๑๒,๑๗๐	-	๑๑๕	๑๔๗,๔๒๐
36.	นายบัณฑิต หงษ์สระแก้ว	ปวส.	05-0104-001	3 ส่วนโยธา จนท.บริหารงานช่าง (หัวหน้าส่วนโยธา)	6	05-0104-001	3 ส่วนโยธา จนท.บริหารงานช่าง (หัวหน้าส่วนโยธา)	6	22,๙๒0	-	-	๒๗๕,๐๔๐
37.	นางสาวจตุพร เบ้าสิน	ปริญญาตรี	๐๕-๐๕๑๕-๐๐๑	3.1 งาน ก่อสร้าง วิศวกรโยธา	5	๐๕-๐๕๑๕-๐๐๑	3.1 งาน ก่อสร้าง วิศวกรโยธา	5	๑๕,๖๑๐	-	-	๑๘๗,๓๒๐
38.	นายสมชาย พรหมบุตร	ปวท.	๐๕-๐๕๐๘-๐๐๑	นายช่างเขียนแบบ	๕	๐๕-๐๕๐๘-๐๐๑	นายช่างเขียนแบบ	๕	๑๕,๐๐๐	-	-	๑๘๐,๐๐๐
39.	นายปฐมพงษ์ เพ็ญสวัสดิ์	ปวส.(ไฟฟ้า)	ล 003	นายช่างไฟฟ้า	-	ล 003	นายช่างไฟฟ้า	-	๙,๓๓๐	-	๑,๕๐๐	๑๒๙,๙๖๐
40.	นายวัฒนา อักษรณ	ปวส.	จ ๐๐๘	ผู้ช่วยช่างไฟฟ้า	-	จ ๐๐๘	ผู้ช่วยช่างไฟฟ้า	-	๙,๔๐๐	-	๑,๕๐๐	๑๓๐,๘๐๐
41.	นายสุรัตน์ หาญละคร	ปวส.	จ ๐๑๔	ผู้ช่วยนายช่างโยธา	-	จ ๐๑๔	ผู้ช่วยนายช่างโยธา	-	๑๑,๕๐๐	-	๗๘๕	๑๔๗,๔๒๐
42.	นางพรณี ขาวแดง	ปวส.	จ ๐๒๒	คนงานทั่วไป	-	จ ๐๒๒	คนงานทั่วไป	-	๙,๐๐๐	-	-	๑๐๘,๐๐๐

ลำดับ ที่	ชื่อ-สกุล	คุณวุฒิ	กรอบอัตราเดิม			กรอบอัตราค่าจ้างใหม่			เงินเดือน * (คูณ ๑๒ เดือน)			หมายเหตุ (รวม)
			เลขที่ตำแหน่ง	ตำแหน่ง	ระดับ	เลขที่ตำแหน่ง	ตำแหน่ง	ระดับ	เงินเดือน	เงินประจำ ตำแหน่ง	เงินเพิ่มอื่นๆ/ เงินค่าตอบแทน	
43.	นางวิลาภรณ์ กองการ	ปริญญาตรี (ครุศาสตร์บัณฑิต)	08-0108-001	4 ส่วนการศึกษา นักบริหารงานการศึกษา (หัวหน้าส่วนการศึกษา)	6	08-0108-001	4 ส่วนการศึกษา นักบริหารงานการศึกษา (หัวหน้าส่วนการศึกษา)	6	19,๙๗0	๓,๕๐๐	-	๒๘๑,๖๔๐
44.	นางจิรวรรณ ภิเษก	ปริญญาตรี	40-2-0040	4.1 งานส่งเสริม การศึกษา ศาสนา และวัฒนธรรม ครู	คศ ๑	08-0805-001	งานส่งเสริมการศึกษา ศาสนา และวัฒนธรรม ครู	คศ ๑	17,490	-	-	๒๐๙,๘๘๐
45.	นางสุภา กัณหาริเยง	ปริญญาตรี	40-2-0306	ครู	คศ ๑	40-2-0306	ครู	คศ ๑	17,490	-	-	๒๐๙,๘๘๐
46.	ว่าง	ปริญญาตรี	๔๐-๒-๐๕๑๗	ครู	ผู้ช่วย	๔๐-๒-๐๕๑๗	ครู	ผู้ช่วย	-	-	-	ว่างเดิม
47.	ว่าง	ปริญญาตรี	๔๐-๒-๐๕๑๘	ครู	ผู้ช่วย	๔๐-๒-๐๕๑๘	ครู	ผู้ช่วย	-	-	-	ว่างเดิม
48.	นางมณีนรัตน์ แสนแก้ว	ปริญญาตรี	จ ๐๐๑	ผู้ดูแลเด็ก	-	จ ๐๐๑	ผู้ดูแลเด็ก	-	๑๐,๘๙๐	-	๑,๓๙๕	๑๔๗,๔๒๐
49.	นางฤดี อุปนนท์	ปริญญาตรี	จ ๐๐๕	ผู้ดูแลเด็ก	-	จ ๐๐๕	ผู้ดูแลเด็ก	-	๑๐,๔๗๐	-	๑,๕๐๐	๑๔๓,๖๔๐
50.	น.ส.เกตุศิริ สีแสงน้อย	ปริญญาตรี	จ ๐๐๖	ผู้ดูแลเด็ก	-	จ ๐๐๖	ผู้ดูแลเด็ก	-	๑๐,๔๗๐	-	๑,๕๐๐	๑๔๓,๖๔๐
51.	นางพิมพ์ฤดา หงษ์สระแก้ว	ปริญญาตรี	จ ๐๐๙	ผู้ดูแลเด็ก	-	จ ๐๐๙	ผู้ดูแลเด็ก	-	๙,๙๐๐	-	๑,๕๐๐	๑๓๖,๘๐๐
52.	น.ส.อุไรวรรณ คำตา	ปวช.	จ ๐๑๖	ผู้ดูแลเด็ก	-	จ ๐๑๖	ผู้ดูแลเด็ก	-	๙,๐๐๐	-	-	๑๐๘,๐๐๐
53.	น.ส.สุกัญญา คงแสนคำ	ปริญญาตรี	จ ๐๒๐	ผู้ดูแลเด็ก	-	จ ๐๒๐	ผู้ดูแลเด็ก	-	๙,๐๐๐	-	-	๑๐๘,๐๐๐

ตรวจสอบแล้วถูกต้อง

(ลงชื่อ).....
(นายสุเมธ พลั่งภูเขียว)
บุคลากร

รับรองถูกต้อง

(ลงชื่อ).....
(นายมนตรี วงษ์คนตรี)
ปลัด อบต.วังหินลาด

เห็นชอบ/อนุมัติ

(ลงชื่อ).....
(นายเชวงศักดิ์ เป้าสิน)
นายก อบต.วังหินลาด

12. แนวทางการพัฒนาข้าราชการหรือพนักงานส่วนท้องถิ่น

พนักงานส่วนตำบล องค์การบริหารส่วนตำบลวังหินลาด จะพึงปฏิบัติหน้าที่ด้วยความซื่อสัตย์ สุจริตอย่างเต็มกำลังความสามารถ ด้วยความรอบคอบ รวดเร็ว ขยันหมั่นเพียร โดยคำนึงถึงประโยชน์ของราชการและให้บริการประชาชนอย่างเสมอภาค

องค์การบริหารส่วนตำบลวังหินลาด จะกำหนดแนวทางพัฒนาพนักงานส่วนตำบลโดยการจัดทำแผนแม่บทการพัฒนาพนักงานส่วนตำบล เพื่อเพิ่มพูนความรู้ ทักษะ ทักษะ มีคุณธรรม และจริยธรรม อันจะทำให้การปฏิบัติหน้าที่ของพนักงานส่วนตำบลเป็นไปอย่างมีประสิทธิภาพ โดยให้พนักงานส่วนตำบล ทุกคน ทุกตำแหน่งได้มีโอกาสที่จะได้รับการพัฒนาภายในช่วงระยะเวลาตามแผนอัตรากำลัง 3 ปี ทั้งนี้วิธีการพัฒนา อาจใช้วิธีการใดวิธีการหนึ่ง ฯลฯ หรือหลายวิธีก็ได้ เช่น การปฐมนิเทศ การฝึกอบรม การศึกษาดูงาน การประชุมเชิงปฏิบัติการ ฯลฯ ประกอบในการพัฒนาพนักงานส่วนตำบล เพื่อให้งานเป็นไปอย่างมีประสิทธิภาพและประสิทธิผล บังเกิดผลดีต่อประชาชนและท้องถิ่นต่อไป

13. ประกาศคุณธรรม จริยธรรมของข้าราชการหรือพนักงานส่วนท้องถิ่น

องค์การบริหารส่วนตำบลวังหินลาด ได้ประกาศคุณธรรม จริยธรรมของพนักงานส่วนตำบล ลูกจ้าง และพนักงานจ้าง ดังนี้

1. พนักงานส่วนตำบล ลูกจ้าง และพนักงานจ้าง องค์การบริหารส่วนตำบลวังหินลาด จะพึงปฏิบัติหน้าที่ด้วยความซื่อสัตย์สุจริตแลเที่ยงธรรม
2. พนักงานส่วนตำบล ลูกจ้าง และพนักงานจ้าง องค์การบริหารส่วนตำบลวังหินลาด จะพึงปฏิบัติหน้าที่ราชการด้วยความอดุสาหะ เอาใจใส่ ระมัดระวังรักษาประโยชน์ของทางราชการ อย่างเต็มกำลัง ความสามารถ
3. พนักงานส่วนตำบล ลูกจ้าง และพนักงานจ้าง องค์การบริหารส่วนตำบลวังหินลาด จะพึงปฏิบัติตน ต่อผู้ร่วมงานด้วยความสุภาพเรียบร้อย รักษาความสามัคคี และไม่กระทำการใดที่เป็นการกลั่นแกล้งกัน
4. พนักงานส่วนตำบล ลูกจ้าง และพนักงานจ้าง องค์การบริหารส่วนตำบลวังหินลาด จะพึงต้อนรับให้ความสะดวก ให้ความเป็นธรรม และให้การสงเคราะห์แก่ประชาชนผู้มาติดต่อราชการเกี่ยวกับหน้าที่ของตน โดยไม่ชักช้าและด้วยความสุภาพเรียบร้อย ไม่ดูหมิ่น เหยียดหยาม กดขี่หรือข่มเหงประชาชนผู้มาติดต่อราชการ

เอกสารอ้างอิง

๑. ให้แนบข้อบัญญัติงบประมาณรายจ่ายประจำปี พ.ศ. ๒๕๕๘ ที่ได้ความเห็นชอบจากนายอำเภอ (เฉพาะรายการที่มีลายมือชื่อผู้มีอำนาจได้ลงนาม) สำหรับปีต่อ ๆ ปี ให้แนบเพิ่มเติม พร้อมทั้งปรับปรุงประมาณการรายรับและรายจ่ายในปีนั้น ๆ ให้สอดคล้องกัน

ภาคผนวก